



2021

**어디?** 어디 있을까? **여기!** 여기 있었네. **가득~** 가득 육아정보

[포괄적 양육정보 안내]



보건복지부



울산 북구육아종합지원센터  
 ULSAN BUKGU SUPPORT CENTER FOR CHILDCARE



2021

어디? 어디 있을까? **여기!** 여기 있었네. **가득~** 가득 육아정보

[포괄적 양육정보 안내]



# 목 차

PART  
01

## 양육지원서비스 가 궁금해요

- 아동수당 04
- 양육수당 05
- 아이돌봄서비스 07
- 시간제보육서비스 09
- 육아종합지원센터 11

PART  
02

## 보육지원서비스 가 궁금해요

- 어린이집 입소 기준 20
- 보육료 지원 25
- 국민행복카드 32
- 보육지원체계 개편 34
  - 기본보육 이해하기 35
  - 연장보육 이해하기 37
  - 보육지원체계 Q&A 42
- 전자출결시스템 안내 45
- 제 4차 표준보육과정 소개 46
- 누리과정 (3-5세 보육과정) 소개 49
- 어린이집/유치원 정보공개 52

PART  
03

## 우리 지역 육아정보 가 궁금해요

- 울산 북구 육아종합지원센터 운영 56
- 울산 회망 북구 양육지원서비스로 든든하게! 61
- 울산 회망 북구 건강지원서비스로 튼튼하게! 67
- 울산 회망 북구 어디로 떠나볼까? 70

육아정보는?

어디? 어디 있을까?  
여기! 여기 있었네.  
가득~ 가득 육아정보

육아정보는?

어디? 어디 있을까?  
여기! 여기 있었네.  
가득~ 가득 육아정보

# 양육지원서비스가 궁금해요

아동수당 · 양육수당 · 돌봄 서비스 · 육아지원전문기관 소개



## 아동수당

### ● 아동수당이란 무엇일까요?



- 아동양육에 따른 경제적 부담을 경감하고 아동의 건강한 성장 환경을 조성하여 아동의 기본적 권리와 복지 증진에 기여하기 위해 도입
- 소득 재산 등 경제적 수준과 무관하게 보편적으로 국내에 거주하고 있는 **만 7세 미만 모든 아동(0~83개월)에게 1명당 매월 10만원 지급(매월 25일)**

※ (국적·주민등록) 아동이 대한민국 국적을 보유해야 하고, 주민등록번호가 부여되어야 함

☞ 2019년 9월1일부터 만 7세 미만의 모든 아동까지 확대

### ● 아동수당은 어떻게 신청하나요?

- 보호자 또는 대리인이 아동의 주민등록 상 주소지 읍·면·동 주민센터에서 신청  
☞ 아동수당은 미 신청하면 지급되지 않으니 반드시 신청
- 복지포 웹사이트(<http://www.bokjiro.go.kr>) 또는 모바일 '복지포' 앱(APP)을 통해 신청 가능
- ※ 온라인 신청은 아동의 보호자가 부모인 경우에만 가능하며, 그 외의 경우 (위탁부모 등)에는 방문신청
- ※ 신생아는 출생일 포함 60일 이내 신청하면 출생일이 속하는 달부터 소급하여 수당 지급

## 양육수당



### ● 양육수당은 무엇일까요?

- 어린이집 및 유치원을 이용하지 않는 아동에 대한 부모의 양육비용 부담 경감을 통해 정부지원의 형평성 문제 해소 및 재가 아동의 건강한 성장발달 지원을 목적으로 하는 서비스
- 대한민국 국적을 가진 자로, 주민등록법에 의해 주민등록번호(재외국민 등록·관리 가능)를 발급 받은 아동에게 지원

### ● 양육수당은 어떻게 신청하나요?

- 등록지 읍·면·동 주민센터에 방문하거나 복지포에서 온라인신청  
(<http://www.bokjiro.go.kr>)
- ☞ 신청일을 기준으로 지원이 결정되나, 출생일로부터 2개월(출생일 준항 60일) 이내 양육수당 신청할 경우에만 소급지원함
- ※ **어린이집 입·퇴소 시, 보육료-양육수당 간의 서비스 변경 시, 반드시 변경 신청 필요**

- ※ 지원기간: 시·군·구가 양육수당을 지원하기로 결정한 날이 속한 달부터 초등학교 취학 년도의 2월까지 지원
- ✓ 자녀의 보육 상황(가정양육 ↔ 어린이집 ↔ 유치원)에 따라 서비스 변경신청이 필요 하니 이점 유의해 주세요!
- ✓ 변경 신고일이 15일 이내인 경우- 양육수당 전액 지원(해당월 보육료 지원불가)



## 양육수당



### ● 구비서류는 무엇인가요?

| 방문 시 구비서류   | 비고 |
|---|----|
| 사회복지서비스 및 급여 제공(변경) 신청서   | 공동 |
| 양육수당 입금계좌 통장사본(신청인 명의 통장) 1부<br>※ 신청인 명의 통장 개설이 불가능한 경우 아동명의 통장 가능(타인명의 불가) |    |
| 신청자 신분증서(주민등록증, 자동차운전면허증 등 본인 확인 가능한 증서)                                    |    |

※ 온라인 신청은 대상 아동의 부모만 신청 가능하며 구비서류 없음

※ 신청 아동의 부모가 아닌 경우 별도 서류가 필요하니 홈페이지 참조

### ● 지원 금액은 얼마인가요? (복지로 홈페이지 참고, 2021년 기준)

| 연령(개월)                       | 양육수당    | 연령(개월)                       | 농어촌 양육수당 | 연령(개월)                       | 장애아동 양육수당 |
|------------------------------|---------|------------------------------|----------|------------------------------|-----------|
| 12개월 미만                      | 월 200천원 | 12개월 미만                      | 월 200천원  | 36개월 미만                      | 월 200천원   |
| 24개월 미만                      | 월 150천원 | 24개월 미만                      | 월 177천원  |                              |           |
| 24개월 이상<br>~86개월 미만<br>(취학전) | 월 100천원 | 36개월 미만                      | 월 156천원  | 36개월 이상<br>~86개월 미만<br>(취학전) | 월 100천원   |
|                              |         | 48개월 미만                      | 월 129천원  |                              |           |
|                              |         | 48개월 이상<br>~86개월 미만<br>(취학전) | 월 100천원  |                              |           |

## 아이돌봄서비스



### ● 아이돌봄서비스는 무엇일까요?

- 부모의 맞벌이 등으로 양육공백이 발생한 가정의 만 12세 이하 아동을 대상으로 아이돌보미가 찾아가는 돌봄서비스 제공

### ● 아이돌봄서비스는 어떤 종류가 있나요?

|           |   |
|-----------|---|
| 시간제 서비스   | (기본) 1회 2시간 이상, (추가) 최소 30분 단위  |
|           | 일반형<br>- 시간당 10,040원<br>- 등·하원 및 준비물 보조, 임시보육, 놀이활동, 준비된 식사 및 간식 챙겨주기 (가사 활동 제외)  |
|           | 종합형<br>- 시간당 13,050원<br>- 일반형 + 돌봄 관련 가사 활동 제공 (아동관련 세탁물, 놀이 공간 청소, 아동 식사 조리 및 설거지 등)   |
| 영아종일제 서비스 | - (기본) 1회 3시간 이상, (추가) 최소 30분 단위 - 시간당 10,040원<br>- 만 3개월~만 36개월 이하 아동의 가정에 찾아가 종합적인 돌봄 서비스 제공 (건강, 위생, 영양, 교육 등 영아 돌봄 관련 활동, 가사 활동 제외) |
| 질병감염아동지원  | - 1회 2시간 이상 - 시간당 12,050원<br>- 질병 아동의 병원 동행 및 재가 돌봄 서비스 제공(아동의 질병 관련 사항 매일 가정에 전달, 입원한 아동 병원 내 돌봄 서비스 불가)                               |
| 기관연계 서비스  | - 최소 30분 단위 - 시간당 16,870원<br>- 사회복지시설, 학교, 보육시설 등 이용 아동에 대한 돌봄 보조 역할을 수행할 아이돌보미 파견 서비스 제공 (아이돌보미는 만 2세이하와 만 3세 이상 아동을 동시에 돌볼 수 없음)      |

※ 종합형 서비스 이외 모든 서비스에서 가사 활동 제외

(자세한 사항은 아이돌봄서비스([www.idolbom.go.kr](http://www.idolbom.go.kr)) 에서 확인 가능)

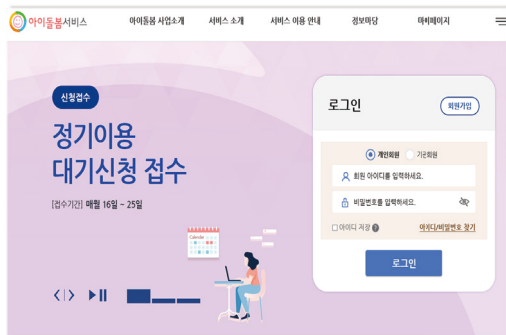
### 아이돌봄서비스

#### ● 아이돌봄서비스는 어떻게 신청하나요?

- ① 아이돌봄 홈페이지(www.idolbom.go.kr)에서 회원가입 후 정회원 전환 신청
- ② 정회원이 되면 바로연계 서비스 이용 가능하며 정기적으로 이용 원하는 가정은 정기 이용 대기신청을 하여 서비스 제공 받을 수 있음

#### ※ 서비스 종류

- 정기이용: 다음달 희망 이용 일시와 돌봄 아동, 돌봄 요청사항 등록 및 서비스 신청
- 정기이용 대기신청: 대기가정 등록 후 대기 신청 가능, 다음달 희망 이용 일정 선택하여 신청
- 일시연계: 신청서 작성시간 기준 4시간 이후부터 작성일 포함 3일 이내의 희망 이용일시와 돌봄 아동, 돌봄 요청사항 등록
- 질병감염아동지원: 신청방법은 정기이용과 동일, 증빙서류는 빠짐없이 구비하여 1주 이내에 제출해야 정부지원 가능



### 시간제 보육서비스



#### ● 시간제보육이란 무엇인가요?

- 가정양육 시에도 지정된 제공기관에서 시간단위로 보육서비스를 이용하고 이용한 시간만큼 보육료를 지불하는 보육서비스
- 시간제보육 제공기관으로 지정된 어린이집과 육아종합지원센터 등에서 서비스 제공

#### ● 시간제보육 서비스 이용대상 및 지원내용은 무엇인가요?

| 구분      |        | 지원내용   |
|---------|--------|--|
| 지원대상    |        | 어린이집, 유치원 등을 이용하지 않고 양육수당을 수급 중인 영아<br>(6개월 이상 ~ 36개월 미만 영아) |
| 지원시간    |        | 월 80시간   |
| 시간제 보육료 | 정부 지원금 | 시간당 3천원  |
|         | 부모 자부담 | 시간당 1천원  |

#### ● 시간제보육 서비스 결제 및 예약 방법은 어떻게 되나요?

- 결제방법: 국민행복카드로 이용 시 마다 결제  
(서비스 이용 전 국민행복카드 발급 필수, 기존 아이행복카드 사용 가능)
- 신청방법: 임신육아종합포털 아이사랑(www.childcare.go.kr)을 통한 온라인 신청 및 전화 ☎ 1661-9361
- 신청기간: (사전예약) 서비스 이용일 1일전까지, (당일예약) 서비스 이용 당일 15시까지

### 시간제 보육서비스

#### ● 시간제보육 이용방법 및 절차는 어떻게 되나요?

- 시간제보육 서비스는 사전에 임신육아종합포털(PC)에 회원가입(공인인증서 등록) 및 시간제 보육 아동 등록 후 이용 가능
- 관리 및 제공기관(시간제보육 제공기관 및 시도 육아종합지원센터)에 방문하여 아동 등록 가능 (단, 이 경우 향후 시간제보육 예약은 전화예약으로만 가능)

| 구분       | 단계별 이용방법  | 부모 이용 절차  |                               |
|----------|---|---|-------------------------------|
| 서비스 이용 전 | 인터넷(PC이용)<br>www.childcare.go.kr<br>또는<br>방문 등록(관리/제공기관)                        | 인터넷 이용 시(이용자 본인)  | 관리/제공기관 방문 시                  |
|          |   | 회원가입(공인인증서 등록) 및<br>시간제보육 아동 등록   | 시간제보육 아동 등록<br>관련 개인 서류 제출 필요 |
| 서비스 이용 시 | 온라인 신청<br>www.childcare.go.kr<br>m.childcare.go.kr<br>또는<br>전화 신청 ☎ 1661 - 9361 | 시간제보육 제공기관 검색 후 선택  |                               |
|          |   | 시간제보육 신청(이용기간, 이용일, 이용시간 등 선택)<br>*관리/제공기관에 방문하여 아동 등록을 진행한 경우<br>전화 예약만 가능 |                               |
| 서비스 이용 후 | 시간제보육 제공기관  | 시간제보육 이용  |                               |
|          |   | 예약한 시간을 기준으로 자동 계산,<br>정부지원금은 실제 이용한 시간에 대해서만 지원                            |                               |

※ 전화 신청 시 이용하고자 하는 지역의 시·도육아종합지원센터로 연결

※ 국민행복카드로 결제하여야만 정부 보조금이 지원되며 국민행복카드 이외의 결제수단(현금)으로 결제 시에는 전액 본인부담(시간당 4,000원)

- 서비스 제공 기관은 '임신육아종합포털'의 「어린이집」 → 「시간제 보육 사업」 → 「시간제 보육 기관 찾기」 에서 지역별로 확인하실 수 있습니다.

※ 운영시간: 평일(월 ~ 금) 오전 9시 ~ 오후 6시

### 육아종합지원센터



#### ● 육아종합지원센터는 어떤 곳인가요?

- 보육 및 양육에 관한 정보의 수집·제공 및 보육교직원·부모상담 등을 제공하기 위하여 보건복지부장관과 지방자치단체의 장이 설치·운영하는 육아지원 기관 (법 제7조)

#### ● 육아종합지원센터는 무엇을 하나요?

| 가정양육 지원  | 어린이집 지원  | 센터 지원  |
|--|--|--|
| <ul style="list-style-type: none"> <li>■ 부모교육</li> <li>■ 영유아 체형·놀이공간 및 프로그램 제공</li> <li>■ 부모상담</li> <li>■ 장난감 및 도서 대여 서비스</li> <li>■ 시간제보육 서비스 제공</li> </ul> | <ul style="list-style-type: none"> <li>■ 표준보육과정 교육</li> <li>■ 어린이집 보육컨설팅</li> <li>■ 보육교직원에 대한 영유아학대 예방 교육 및 상담</li> <li>■ 열린어린이집 운영 지원</li> <li>■ 대체교사 지원 및 관리</li> <li>■ 개정 누리과정 연수</li> <li>■ 보육교직원 교육 및 상담</li> </ul> | <ul style="list-style-type: none"> <li>■ 직원역량강화교육</li> <li>■ 센터운영지원</li> <li>■ 센터평가</li> <li>■ 센터 우수운영사례 공모</li> <li>■ 센터 이용사례 공모</li> </ul> |

#### ● 어떻게 이용할 수 있나요?

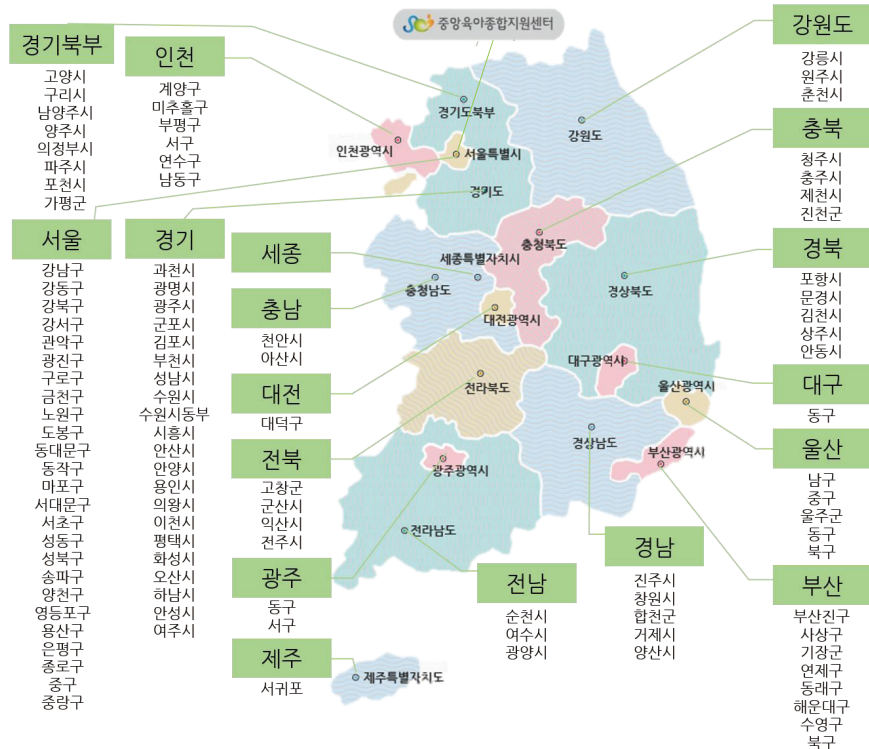
- 중앙육아종합지원센터 홈페이지

‘센터 소개 → 전국 센터 현황’에서 지역 내 육아종합지원센터를 확인하여 각 센터로 이용 문의  
( <http://central.childcare.go.kr> )



☎ 육아종합지원센터 대표전화 : 1577-0756

육아종합지원센터



● 육아종합지원센터는 어디에 있나요?



- 중앙을 포함하여 시도 및 시군구육아종합지원센터 총 123개소가 운영되고 있으며, 지역별로 개소를 준비 중인 센터가 있음 \* 2021년 4월 기준

육아종합지원센터



● **육아종합지원센터의 부모교육 무엇인가요?**

- 부모됨, 영유아의 발달 등에 대하여 배우며 부모의 올바른 역할 정립을 돕는 교육으로 입문, 기본, 심화과정을 통해 영유아의 발달 과정상의 특성과 양육 사례별 대응방법, 자녀 강점에 따른 놀이 방법 등을 안내

● **육아종합지원센터의 부모교육 과정은 어떻게 되나요?**



## 육아종합지원센터

### ● 육아종합지원센터의 비대면 부모교육 무엇인가요?

- 코로나19 및 감염병 확산 방지 예방을 위한 공통 부모교육으로, 상시 운영 및 부모의 참여를 활성화할 수 있도록 운영

### ● 육아종합지원센터의 비대면 부모교육 과정은 어떻게 되나요?



#### 집에서도 놀(면서)자(란다)

- 온라인 교육을 이수한 부모의 신청에 따라 놀이키트 제공



#### 놀이를 부탁해

- 다양한 영유아 놀이 활동을 소개하는 놀이 자료집 제공



#### 놀(면서)자(란다) 알(수록)자(란다)

- 부모와 자녀의 놀이하는 모습이 담긴 영상 관찰 후 전문가 의견서 제공

## 육아종합지원센터

### ● 육아종합지원센터의 부모교육은 누가, 어떻게 신청하나요?



- 영유아 부모 또는 양육자, 부모-자녀가 함께 참여할 수 있으며, 전국의 육아종합지원센터에 신청 가능
- 육아종합지원센터에서는 대면(화상), 비대면, 온라인 부모교육이 진행되며 교육 운영 및 일정은 센터별로 상이하니, 지역센터로 문의 바람

#### ① 중앙육아종합지원센터 홈페이지 → 교육(행사)일정 클릭



#### ② 가정양육지원 → 센터별 → 해당 지역 선택



- ▶ 신청대상 영유아 부모 및 자녀, 관내 어린이집
- ▶ 신청방법 전국 육아종합지원센터 전화 접수/홈페이지 접수/방문 접수
- ※ 센터별로 교육 신청일정이 상이하니, 지역 센터로 문의바랍니다.



## 육아종합지원센터



중앙육아종합지원센터 유튜브 [www.youtube.com](http://www.youtube.com)  
중앙육아종합지원센터 홈페이지 [central.childcare.go.kr](http://central.childcare.go.kr)  
가정양육 지원사업 → 공동 부모교육 → 온라인 부모교육

### ● 온라인 부모교육은 어디서 들을 수 있나요?

- 중앙육아종합지원센터 유튜브 채널 또는 홈페이지에서 온라인 부모교육 수강 가능
- 지금 바로 QR코드를 찍어서 확인해보세요



#### 아이와 함께 성장하는 마음 대화법

|             |   |             |   |
|-------------|---|-------------|---|
| 멋진아이<br>골든벨 | 소개<br>중립언어로 말하기<br>나의 대화신호등 알아보기<br>Oh! No 대화, Oh! Yes 대화 | 멋진아이<br>유레카 | 소개<br>생각을 여는 질문하기<br>대화 CCTV<br>위험한 칭찬, 위대한 칭찬 알아보기 |
|-------------|---|-------------|---|

#### 애니메이션을 통해 들여다 보는 아이마음

|                  |                                 |                |                      |
|------------------|---------------------------------|----------------|----------------------|
| 낮가림              | 옆집에 거인들이 살고 있어요                 | 신체적 학대         | 엄마 내가 싫어?            |
| 애착물              | 내 친구 보들빠방                       | 방임             | 혼자 있는 건, 정말 무서워      |
| 또래간 다툼           | 이제 같이 놀아도 돼?                    | 영유아 성<br>행동 이해 | 새우가 좋아서 그랬어          |
| 형제간 다툼           | 마음이 기울어지면<br>터지는 풍선!            |                | 봄이는 아빠가 궁금해          |
| 미디어 중독           | 아빠보다 아빠어플!<br>딱 한 개만 보려고 했는데... |                | 몰래 봐서 미안해            |
| 편식               | 밥 먹기 전쟁!                        | 스마트폰<br>과의존 예방 | 엄마는 무무보다 스마트폰?       |
| 때쓰기              | 나는 불! 아빠는 얼음!                   |                | 아빠와 봄이의 스마트폰<br>어드벤처 |
| 거친 놀이를<br>즐기는 아이 | 진정한 정글의 왕!                      |                | 통이야 엄마랑 놀자           |
| 놀이의 중요성          | 장난감이 되어버린 전집                    |                |                      |

#### 정보제공을 위한 부모 교육용 영상

|                   |   |
|-------------------|---|
| 영유아<br>성 행동 이해    | 영유아 성 발달 및 성 행동의 이해<br>가정에서 이렇게 도와주세요<br>어린이집에서는 이렇게 지원해요 |
| 스마트폰<br>과의존<br>예방 | 스마트폰 과의존 NO, 스마트한 부모되기<br>ON                              |

#### 부모의 마음을 토닥이는 시간

|                  |       |
|------------------|-------|
| 양육<br>스트레스<br>관리 | 소개 영상 |
|------------------|-------|

온라인에서도 만나요~



## 육아종합지원센터

### ● 육아종합지원센터의 부모 상담은 어떻게 이루어지나요?

- 지원대상 : 취학 전 모든 영유아 및 부모
- 지원내용 : 대면(화상)상담(개별상담, 집단상담) 및 비대면상담(전화, 홈페이지 등)
- ※ 상담 운영방법 및 내용은 센터마다 상이하므로 자세한 사항은 해당지역 육아종합지원센터로 문의 바람

### ● 육아종합지원센터의 장난감 · 도서 대여 및 놀이(체험) 공간 제공은 어떻게 이루어지나요?

- 지원대상 : 취학 전 모든 영유아 및 부모
- 지원내용 : 장난감 · 도서 대여 및 놀이(체험) 공간 제공
- ※ 장난감·도서 대여 및 놀이(체험)실 운영 내용은 센터마다 상이하므로 자세한 사항은 해당지역 육아종합지원센터로 문의 바람



## 양육지원서비스가 궁금해요

PART  
01

※ 아직 궁금한 것이 있으신가요?

### 대표 사이트 안내

- 보건복지상담센터 <http://www.129.go.kr>
- 복지로 <http://www.bokjiro.go.kr>
- 임신육아종합포털 아이사랑 [www.childcare.go.kr](http://www.childcare.go.kr)  
(모바일)m.childcare.go.kr
- 양육수당 신청 [www.bokjiro.go.kr](http://www.bokjiro.go.kr)(복지로)
- 아이돌봄지원 서비스 아이돌봄 서비스센터  
☎ 1577-2514
- 시간제 보육 [www.childcare.go.kr](http://www.childcare.go.kr) ☎ 1661-9361

➢ 플레이스토어, 앱스토어에서 '복지' 또는 '임신육아' 검색

<복지로>



<임신육아종합포털>



## 보육지원서비스가 궁금해요

어린이집 입소 기준 · 보육료 지원 · 보육지원체계 개편 · 제 4차 표준보육과정 · 개정 누리과정 ·  
어린이집/유치원 정보공개



## 어린이집 입소 기준

### ● 어린이집 입소대기 신청이란 무엇인가요?

- 어린이집 이용을 원하는 보호자는 시간, 장소의 제한없이 온라인으로 입소 대기 신청  
※ 어린이집 원장은 입소대기관리시스템을 통해 입소 대기자를 실시간으로 공개하여 투명하게 운영

### ● 어린이집 입소대기 신청은 어떻게 하나요?

<입소대기 등록 시점> 연중 수시 가능

<입소대기 신청 어린이집 수> 재원중인 아동 2개소, 미 재원중인 아동 3개소

<입소대기 대상 아동 범위> 대한민국 국적을 가진 보육 나이 만 0세~만 5세  
(단, 장애아동은 만 12세까지 가능)

※ 경기도 「0세아 전용어린이집」의 경우, '입소일' 기준 생후 18개월까지 영아만 입소 가능(입소대기 중에 18개월 초과 시 입소 자격이 상실되므로 해당 어린이집에 반드시 상담 필요)

<대상 어린이집> 입소 우선순위를 적용하는 전체 어린이집에 대하여 입소대기 신청 가능(직장, 협동 어린이집 제외)

※ 입소우선순위 해당 여부: '입소일' 기준

#### ➢(온라인 신청 시)

부모 또는 보호자가 임신육아종합포털 아이사랑(www.childcare.go.kr)에 접속하여 입소신청

※ 외국인 아동의 경우 임신육아종합포털에서는 입소대기 신청이 불가하며, 입소대기를 신청하려는 어린이집 또는 어린이집이 위치한 지역의 지자체로 입소대기 신청 요청

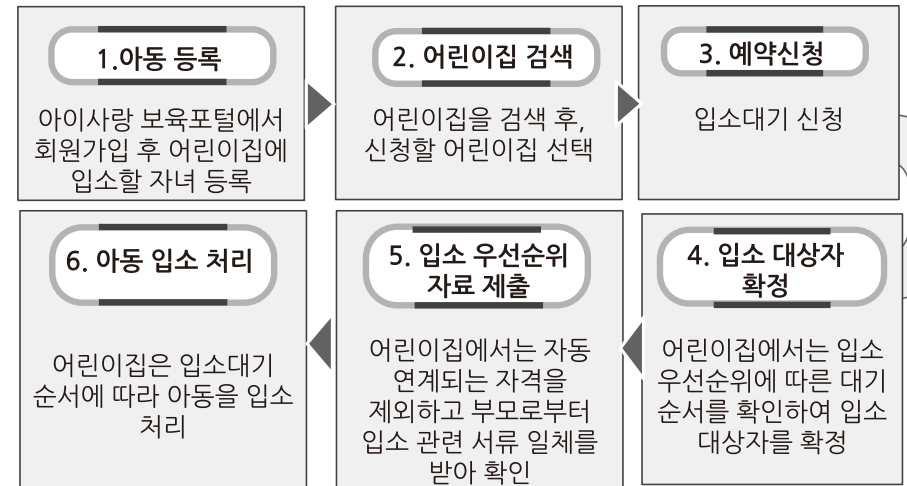
#### ➢(어린이집 방문 시)

부모 또는 보호자가 어린이집을 방문하여 입소신청



## 어린이집 입소 기준

### ● 입소대기 신청 절차는 어떻게 되나요?



임신육아종합포털  
아이사랑(www.childcare.go.kr)에서  
신청할 수 있습니다.

※ 입소대기 시스템 관련 문의 : 아이사랑헬프데스크 ☎1566-3232 / 단축번호 1번(유료)



## 어린이집 입소 기준

### ● 어린이집 입소 우선 순위 기준은 어떻게 되나요?



#### ❖ 1순위

법 제28조, 시행령 제21조의4, 시행규칙 제29조

- ▶ 국민기초생활보장법에 따른 수급자(법정)
- ▶ 한부모가족지원법 제5조의 규정에 의한 보호대상자의 자녀
- ▶ 국민기초생활보장법 제24조의 규정에 의한 차상위계층의 자녀(중위소득의 50%이하)
- ▶ 아동복지시설에서 생활 중인 영유아
- ▶ 「장애인복지법」 제2조에 따른 장애인 중 보건복지부령으로 정하는 장애 정도가 심한 자의 자녀
- ▶ 「장애인복지법」 제2조에 따른 장애인 중 보건복지부령으로 정하는 장애 정도가 심한 형제/자매를 둔 영유아
- ▶ 「국가유공자 등 예우 및 지원에 관한 법률」 제4조제1항에 따른 국가유공자 중 전몰자(제3호), 순직자(제5호·제14호·제16호), 상이자(제4호·제6호·제12호·제15호·제17호)로서 보건복지부령으로 정하는 자의 자녀
- ▶ 부모가 모두 취업 중이거나 취업을 준비 중인 영유아
- ▶ 「다문화가족지원법」 제2조제1호에 따른 다문화가족의 영유아
- ▶ 제1형 당뇨를 가진 경우로서 의학적 조치가 용이하고 일상 생활이 가능하여 보육에 지장이 없는 영유아
- ▶ 자녀가 3명 이상인 가구 또는 만 8세(초등학교 2학년)이하인 자녀가 2명 이상인 가구의 영유아
- ▶ 임신부의 자녀인 영유아
- ▶ 산업단지 입주기업체 및 지원기관 근로자의 자녀로서 산업단지에 설치된 어린이집을 이용하는 영유아
- ▶ 법인·단체 등이 어린이집을 국가 또는 지방자치단체에 기부채납하여 국공립어린이집으로 전환된 경우 해당 법인·단체 등의 근로자 자녀로서 그 어린이집을 이용하는 영유아
- ▶ 법 제24조제2항제3호에 따라 [주택법] 제2조제3호에 따른 공동주택에 설치된 민간어린이집이 국공립어린이집으로 전환된 경우 해당 공동주택의 거주자 자녀로서 그 어린이집을 이용하는 영유아

#### ❖ 2순위

- ▶ 기타 「한부모가족지원법」에 따른 한부모 가족 및 조손 가족
- ▶ 가정위탁 보호아동 및 입양된 영유아
- ※ 위탁가정의 경우 위탁아동을 친자녀로 포함하여 입소우선순위 모든 요건 적용
- ▶ 동일 어린이집 재원 중(신학기 입소 확정 포함)인 아동의 형제·자매
- ※ 입소일 기준으로 형제·자매가 재원 중이어야 함

#### ❖ 3순위

- ▶ 1,2순위에 해당하지 않는 일반 영유아

## ✔ 꼭 기억하세요~!

### ♥ 어린이집에 입소 시 필수 제출 서류가 있어요!

[ 부모가 모두 취업중이거나 취업을 준비중인 영유아 확인 서류 ] ※ 부모 모두 제출

| 확인 서류  |         |   |         |
|--------|---------|---|---------|
| 근로자    |         | 재직증명서, 위촉계약서, 근로계약서, 기타 재직증명가능 서류   | 중 1부 필수 |
|        |         | 고용보험 개별사업장 피보험자격내역서, 직장건강보험 자격득실확인서, 국민연금가입자가입증명서, 소득세납세증명서, 근로소득원천징수영수증, 고용·임금 확인서, 소득금액증명원, 기타 소득증명 가능 서류 | 중 1부 필수 |
| 대학(원)생 |         | 재학증명서 ※ 원격대학(방송통신대, 사이버대학 등) 및 휴학 중인 경우 불인정   | 필수      |
| 예술인    |         | 예술인활동증명서 ※ 입소일 기준 유효기간 내 증명서에 한해 인정   | 필수      |
| 취업 준비자 | ①       | 직업훈련과정참여 확인서·수료증, 직업능력개발 훈련 수강증, 각종 취업지원 프로그램 참여 확인서  | 중 1부 필수 |
|        | ②       | 구직등록확인증과 구직활동 증명 서류<br>※ 구직활동증명서류: 면접확인서, 입사지원서, 실습확인서, 해당 직군 자격증 교육 참여 이수 및 학원 수강증 (출석수업에 한함)              | 중 1부 필수 |
| 자영업자   | 공통      | 사업자등록증명원 또는 기타 사업 자격 증명 가능 서류   | 필수      |
|        | 일반      | 소득금액증명원, 부가가치세과세표준증명원, 기타 소득증명 가능 서류 등  | 중 1부 필수 |
|        | 신규 자영업자 | ※ 사업자등록증명원 상 등록일자 1년 미만인 자영업자<br>소득신고 증빙서류, 사업장 매출 장부, 소득 증명 가능 서류 등  | 중 1부 필수 |
|        | 농어업인    | 농(어)업인확인서, 농(어)업경영체등록증명서, 어선원부등본, 기타 농어업인자격증명 가능 서류   | 중 1부 필수 |
|        |         | 매출 계약서, 판매 증명서, 기타 소득증명가능서류   | 중 1부 필수 |

## ✓ 꼭 기억하세요~!

♥ 어린이집에 입소 시 필수 제출 서류가 있어요!

| 확인 서류                       |  |         |
|-----------------------------|--|---------|
| 다자녀가구                       | <ul style="list-style-type: none"> <li>주민등록등본</li> <li>가족관계증명서</li> <li>둘째자녀 이하 임신 중인 경우: 입소일 전에 출산예정인 경우 출산 예정일이 명시된 진단서</li> </ul> <p>※ 영유아가 2명 이상, 자녀가 3명 이상인 가구에 해당</p>  | 중 1부 필수 |
| 우선입소 대상<br>국가유공자 자녀<br>확인서류 | <ul style="list-style-type: none"> <li>국가유공자(유족 또는 가족) 확인서, 가족관계증명서</li> </ul>   | -       |
| 다문화 가족                      | <ul style="list-style-type: none"> <li>주민등록등본(결혼이민자 및 귀화자가 등본상 기재)</li> <li>가족관계증명서와 외국인등록증 사본</li> <li>결혼이민자 중 「재외동포의 출입국과 법적지위에 관한 법」 제2조제 2호에 따른 외국국적동포: 출입국에 관한 사실 증명(외국에서 15년 이상 거주하였음을 증명)</li> <li>외국인 등록증이 없는 경우: 외국인등록사실증명서(출입국관리사무소) 또는 외국인 기본증명서 등 다문화가족임을 증명할 수 있는 서류</li> </ul> | 중 1부 필수 |

## 보육료 지원

### ● 어린이집 보육료는 어떻게 지원 받나요?

- 지원대상: 어린이집을 이용하는 만 0세 ~ 5세 영유아
  - 신청방법: 읍·면·동 주민센터 또는 복지포([www.bokjiro.go.kr](http://www.bokjiro.go.kr))에서 신청  
(복지포 홈페이지 → 복지서비스 신청 → 영유아 → 보육료 지원)
- ※ 온라인 신청은 대상 아동의 부모만 신청 가능



### ● 어린이집 보육료 신청 시 필요한 구비서류는 무엇인가요?

| 어린이집 보육료 신청 시 필요 서류 |   |
|---------------------|---|
| 방문                  | <ul style="list-style-type: none"> <li>사회복지 서비스 및 급여 제공(변경) 신청서, 취학 유예 아동의 경우 취학 유예 확인서, 연장보육형 사유 확인서, 연장보육형 요청 자기기술서, 고용(근로)확인서, 연장보육형 자격사유 및 제출서류, 복직예정 신청서, 건강보험·고용보험 가입여부</li> </ul>  |
| 온라인                 | <ul style="list-style-type: none"> <li>취학유예증명서(만6세 자녀의 누리(3~5세) 또는 누리(3~5세 장애아) 서비스 신청 시)</li> <li>※ 제출방법 : 이미지업로드, 팩스, 우편, 직접방문 중 선택</li> <li>※ 첨부서류 등록화면에서 제출서류 이미지 업로드가 불가하면 방문신청 이용</li> <li>어린이집(0~2세) 연장보육형 신청 시 [연장보육형 자격사유 및 제출서류]를 참고</li> </ul> |

## 보육료 지원



### ● 어린이집 보육료 지원 금액은 어떻게 되나요?

적용시기: 2021. 1. 1. ~

(단위: 천원)

| 구분         |         | 만 0세  | 만 1세  | 만 2세  | 만 3~5세                                      | 장애아   |
|------------|---------|-------|-------|-------|---|-------|
| 기본<br>보육시간 | 정부지원보육료 | 484천원 | 426천원 | 353천원 | 240천원 ('21.1.1.~2.28.)<br>260천원 ('21.3.1.~) | 502천원 |
|            | *기관 보육료 | 528천원 | 287천원 | 194천원 | -   | 587천원 |
| 연장 보육료     |         | 3천원   | 2천원   | 2천원   | 1천원   | 3천원   |

\* 기관 보육료: 정부에서 인건비를 지원 받지 않는 민간, 가정어린이집에서 만 0~2세 및 장애아동 보육 시 지원

### ● 어린이집 보육료 지원절차는 어떻게 되나요?

- 지원 방식: 정부지원보육료는 부모가 국민행복카드로 결제하면 해당 어린이집으로 입금

#### 초기상담 및 서비스 신청

읍·면·동 주민센터나  
복지로 홈페이지로 신청  
(온라인 신청은 대상 아동의 부모만  
가능)



#### 대상자 선정

시·군·구청에서 조사한 후  
대상자 선정



#### 서비스 실시

대상자에게 서비스를 제공

## ✓ 꼭 기억하세요~!

### ♥ 보육료 지원 기준은 어떻게 되나요?

- 출석 일수 11일 이상 → 월 정부지원보육료 단가의 100%
- 출석 일수 6~10일 → 월 정부지원보육료 단가의 50%
- 출석 일수 1~5일 → 월 정부지원보육료 단가의 25%



#### 출석 인정 특례

- ✓ 아동의 질병·부상 또는 부모의 입원으로 출석이 어려운 경우!(결석 시작일로부터 치료기간 또는 퇴원일(부모 입원의 경우는 퇴원일까지)까지 최대 2개월간 출석으로 간주하여 보육료 지원) ⇨ 의사소견서, 진단서 또는 입원확인서 등 제출
- ✓ 부모의 출산으로 아동이 어린이집에 나오지 못하는 경우! ⇨ 출생증명서 또는 주민등록등본 제출
- ✓ 오전 등원시간 내(9:00 이전)거주지 또는 어린이집 주변에 고농도 미세먼지 발생(나쁨 이상)으로 사전 연락을 통해 결석하는 경우!
- ✓ 자연재해, 재난 발생 및 기타 이에 준하는 것으로서 지자체장(시·도지사 또는 시·군·구청장)이 필요하다고 인정하는 경우!
- ✓ 감염병 유행 시 어린이집 재원 아동이 감염병 접촉자로 보건소에서 지정한 모니터링 대상이 된 경우!
- ✓ 경조사로 인하여 어린이집에 나오지 못할 경우, 사유별 기준일에 따라 출석한 것으로 간주



## 보육료 지원

### ● 만 3~5세 누리과정 지원 관련하여 유의사항은 없나요?

- 지원 기간 : 만 3~5세 유아에 대한 무상교육 기간은 3년을 초과할 수 없음
- 지원 제외 대상 : 아동복지시설(생활시설) 재원중인 아동('19. 1. 1. 이후 출생아동) 및 방과 후 아동, 가정위탁 보호중인 입양대상 아동 ('19. 1. 1. 이후 출생아동), 유치원을 이용하여 유아학비를 지원받고 있는 아동, 「장애인 등에 대한 특수교육법」에 따라 특수교육 및 특수교육 관련서비스를 지원받고 있는 아동(단, 장애영유아 어린이집에 배치된 장애아동(특수교육대상자)에게 순회교육을 실시할 경우 보육료 지원 가능), 가정·농어촌·장애아동양육 수당을 지원받고 있는 아동, 종일제아이돌봄서비스 지원 받는 아동, 해외 체류하는 아동, 정기적(주 3회 이상)으로 타 시설 기관(영어유치원 등) 이용 후 오후 등원 아동
- 중복지원 불가 : 아이돌봄 서비스, 만0~5세 보육료, 장애아 보육료, 방과후 보육료, 가정양육수당 지원과 중복 불가
- 소급지원 불가 : 유치원(유아학비), 어린이집(보육료) 간 이동 시 반드시 유아의 주민등록소재지 읍·면·동 주민센터 방문 또는 복지로 ([www.bokjiro.go.kr](http://www.bokjiro.go.kr))에서 서비스 변경 신청을 해야 하며, 지원금은 보호자의 신청일로부터 지원(단, 소급지원 불가)



## ✓ 꼭 기억하세요~!



### ♥ 중복 지원은 불가해요!

- 가정양육수당, 유아학비, 종일제아이돌봄서비스, 특수교육(특수교육 관련서비스 포함)을 지원받는 아동은 중복지원하지 않음
- 장애아동이 국가 또는 지자체의 지원을 받는 특수학교를 이용할 경우에도 장애아 보육료를 중복지원하지 않음

### ♥ 보육 서비스 변경 신청에 따른 급여지급 처리 기준을 알려드립니다!

#### 아동의 보육관련 서비스를 변경할 경우,

[보육료 ⇔ 양육수당 ⇔ 유아학비 ⇔ 아이돌봄서비스] **반드시 서비스변경 필요**

#### 1) 양육수당 ⇔ 보육료 간 변경

##### ① 양육수당 → 보육료

- 변경신고일이 15일 이내인 경우: 변경신고일부터 보육료 지원자격 부여 (해당월 양육수당 지원 불가)
- 변경신고일이 16일 이후인 경우: 해당월은 양육수당 전액 지원, 보육료 지원 자격은 익월 1일자로 결정

##### ② 보육료 → 양육수당

- 변경신고일이 15일 이내인 경우: 양육수당 전액 지원(해당월 보육료 지원 불가)
- 변경신고일이 16일 이후인 경우: 해당월은 보육료 지원, 양육수당 지원 자격은 익월 1일자로 결정

## ✓ 꼭 기억하세요~!

### 2) 양육수당 ⇔ 유아학비 간 변경

- ① 양육수당 → 유아학비
  - 변경신고일이 15일 이내인 경우: 변경신고일로부터 유아학비 지원자격 부여 (해당월 양육수당 지원 불가)
  - 변경신고일이 16일 이후인 경우: 해당월은 양육수당 전액 지원, 유아학비 지원 자격은 익월 1일자로 결정
- ② 유아학비 → 양육수당
  - 변경신고일이 15일 이내인 경우: 양육수당 전액 지원(해당월 유아학비 지원 불가)
  - 변경신고일이 16일 이후인 경우: 변경신고일까지 유아학비 지원, 양육수당 지원 자격은 익월 1일자로 결정

### 3) 보육료 ⇔ 유아학비 간 변경

- ① 보육료 → 유아학비: 유아학비 신청 전일까지만 보육료를 일할 계산하여 지급
- ② 유아학비 → 보육료: 보육료 신청 후 입소일부터 일할 계산하여 지급 (신청일이 급여개시일)

### 4) 양육수당 간 변경

- ① 양육수당 ⇔ 놓어촌 양육수당 ⇔ 장애아동양육수당
    - 변경 신청한 신규자격 책정일이 15일 이내인 경우: 해당월은 자격책정한 신규 자격 지원 (이전 자격 지원 불가)
    - 변경 신청한 신규자격 책정일이 16일 이후인 경우: 해당월은 이전자격 지원 (신규자격 지원은 익월 1일자로 결정)
- ※ 자격책정일자 기준, 신청일 기준으로 하지 않음



## ✓ 꼭 기억하세요~!

### 5) 보육료 ⇔ 종일제돌봄서비스 간 변경

- ① 보육료 → 영아종일제: 변경 신청월 말일까지 보육료 지원/ 영아종일제는 익월 1일부터 지원
- ② 영아종일제 → 보육료: 변경 신청월 말일까지 영아종일제 지원/ 보육료는 익월 1일부터 지원

### 6) 양육수당 ⇔ 종일제돌봄서비스 간 변경

- ① 양육수당 → 영아종일제
  - 변경 신청월 양육수당 전액 지급/ 영아종일제는 익월 1일부터 지원
- ② 영아종일제 → 양육수당
  - 변경 신청월 말일까지 영아종일제 지원/ 양육수당은 익월 1일부터 지원

### 7) 연장보육 자격 ⇔ 기본보육 자격 변경

- ① 기본보육 → 연장보육
  - 변경신청일 전일 기본보육 자격상실, 당일 연장보육 자격부여
  - 변경신청 전일까지 기본보육 보육료, 변경신청일 당일부터 연장 보육 보육료를 일할 계산하여 지원
- ② 연장보육 → 기본보육
  - 변경신청월 말일 연장보육 자격상실, 익월 1일부터 기본보육 자격변경
  - 변경신청일 말일까지 연장보육 보육료 지원, 변경신청 익월 1일부터 기본보육 보육료 지원



## 국민행복카드

### ● 국민행복카드는 무엇일까요?

- ‘보육료’, ‘유아학비’, ‘건강보험 임신·출산 진료비 지원’, ‘청소년산모 임신·출산 의료비 지원’ 및 ‘사회서비스 전자바우처’ 등 정부의 여러 바우처 지원을 공동으로 이용할 수 있는 통합카드
- 국민행복카드로 어린이집·유치원 어디서나 사용 가능
- ※ 보육료 및 어린이집, 유아학비와 관련된 내용은 복지포털 및 임신육아종합포털 아이사랑([www.childcare.go.kr](http://www.childcare.go.kr))에서 확인 가능

### ● 2021년, 이렇게 달라졌습니다.



### ● 국민행복카드 발급사는 어디인가요?

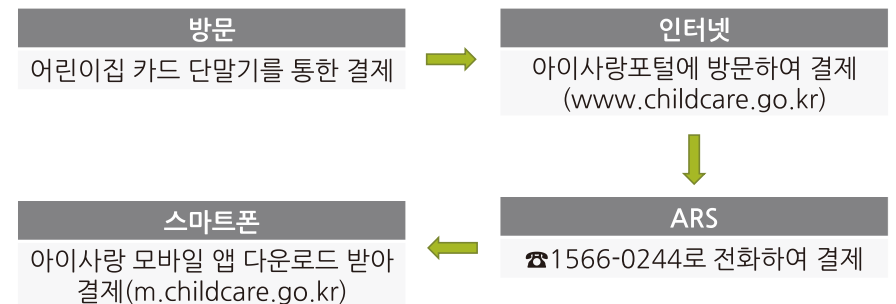
- KB국민카드, 신한카드, 롯데카드, 삼성카드, 비씨카드(부산은행, 대구은행, 하나은행, IBK기업은행, 전북은행, 제주은행, 광주은행, 경남은행, 우체국, NH농협, 우리은행, SC제일은행, 수협, 신한)

## 국민행복카드

### ● 국민행복카드 발급은 어떻게 신청하면 되나요?

- ☞ 보조금 신청: 정부 보조금을 신청하면 어린이집 보육료와 유치원 유아학비 인증이 가능
- ☞ 온라인 보조금 신청서: 복지포털 홈페이지([www.bokjiro.go.kr](http://www.bokjiro.go.kr))
- ☞ 오프라인 보조금 신청서: 읍·면·동 주민센터

### ● 보육료 결제는 어떻게 하나요?





보육지원체계 개편

## “온종일 활기찬 어린이집”

### 보육지원체계

#### 부모

눈치보지 않고 필요한 서비스를  
안정적으로 이용

#### 영유아

연장보육반 전담교사가 돌봄으로써  
오후시간까지 활기찬 어린이집 생활

#### 원장

적정 보상으로 안정적인 어린이집  
운영 및 수요에 맞는 서비스 제공

#### 교사

업무부담 경감 및 근무 환경 개선



### 기본보육 이해하기

기본보육이란, 어린이집 등원 이후 오후 4시까지의 보육으로, 보육과정 및 이용방법은  
이전과 동일

#### ● 기본보육 이용 시간은 어떻게 되나요?

오전 9시부터 오후 4시까지

☞ 단, 07:30~09:00는 순차적 등원이 가능하며, 통합보육으로 운영

#### ● 기본보육은 누가 이용하나요?

어린이집을 이용하는 영유아라면 누구든지 기본보육을 이용 가능

☞ 종일반·맞춤반이 폐지되어 연령에 상관없이 모든 영유아가 기본보육 대상

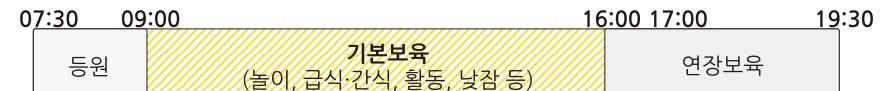
#### ● 기본보육은 어떻게 운영되나요?

기존 배치되어 있는 해당 반에서 담임교사가 보육

☞ 담임교사의 정기적인 영유아 보육시간은 오전 9시부터 오후 4시까지

☞ 순차적인 등·하원시간을 고려하여 기본보육시간(오전 9시~오후 4시) 전후로는  
통합반 형태로 운영

단, 연장보육 신청 아동은 오후 4시 이후 ‘연장반’에서 연장보육 전담교사에 의해  
보육이 이루어짐



#### • 기억해 주세요!

- ✓ 규칙적인 등·하원 시간은 영유아가 어린이집 생활을 예측할 수 있도록 하며 안정적인 어린이집 생활을 돕습니다.
- ✓ 어린이집 기본보육 이용만으로도 영유아의 교육적인 경험은 충분히 이루어집니다. 어린이집 하루일과 및 보육과정 운영은 기본보육을 중심으로 이루어지므로 오전 9시부터 오후 4시까지 진행되는 기본보육만으로도 충분한 교육적 경험과 또래와의 사회적 경험을 할 수 있습니다.

## 기본보육 이해하기

### ● 기본보육시간 동안 우리 아이들은 어린이집에서 어떻게 지내나요?

기본보육시간 동안 영유아들은 표준보육과정 및 유아·놀이 중심 누리과정을 바탕으로 선생님, 친구들과 함께 놀이와 일상생활을 경험하며 성장

#### • 영유아는 놀이, 활동, 일상생활을 통해 성장

- 영유아는 어린이집에서 표준보육과정(누리과정)을 바탕으로 영유아의 발달수준과 흥미에 따라 놀이, 활동, 일상생활을 경험하며 생활. 놀이 중심의 보육과정 운영으로 영유아는 자유로운 '놀이'를 통해 성장하고 식사, 낮잠, 손 씻기, 배변 등의 '일상생활'을 경험하며 건강한 아이로 성장

#### • 영유아는 정해진 일과를 반복하며 안정감을 느낌

- 어린이집 하루일과는 '등원-오전간식-실내(외)자유놀이-바깥놀이-점심-낮잠 및 휴식-오후 간식-실내(외)자유놀이-하원' 순으로 이루어지며, 영유아는 정해진 일과를 반복적으로 경험하면서 정서적 안정감을 느낌. 어린이집 일과는 영유아의 연령, 흥미, 건강 등을 고려하여 변경될 수 있지만, 기본보육 이용만으로도 영유아의 교육적 발달과 성장에 충분



## 연장보육 이해하기



### ● 연장보육이란?

연장보육 이용을 사전에 신청한 영유아를 대상으로 하며, 기본보육시간 이후 오후 4시 ~ 오후 7시30분까지의 보육을 의미. 연령별로 구성된 기본보육반을 유지하는 것이 아니라 연장보육을 신청한 영아 또는 유아로 구성된 연장반에서 전담교사에 의해 이루어지는 보육을 말함

#### • 연장보육 이용시간은 어떻게 되나요?

- 기본보육시간 이후인 **오후 4시부터 오후 7시 30분까지**

#### • 연장보육은 누가 이용할 수 있나요?

- 연장보육 이용을 사전에 신청한 영유아가 대상. 영유아가 17시 이후에 하원(월 최소 10시간 이상)하는 경우가 많고 연장보육 자격 기준(0~2세)에 충족하면 절차에 따라 신청 가능. 단, 연장보육 신청 전에 반드시 어린이집 원장님과 상담 필요

#### • 연장보육 이용 시, 기억해주세요!

- 오후 5시(17시) 이후 최소한 월 10시간 이상 이용 시 연장보육을 신청해 주세요.
- 어린이집은 연장반 이용 아동에 따라 전담교사를 채용하여 연장반을 운영하므로 규칙적인 연장반 이용이 아니라면 이용 신청을 가급적 자제해 주세요.
- 연장보육 신청 영유아라도 어린이집을 하원한 이후 학원을 다녀오는 등으로 '재등원'(병원 방문 제외)하는 것은 불가하므로 주의해 주세요.
- 연장보육시간 하원 시에는 영유아의 보호자가 함께 귀가 지도를 도와주세요(소지품 챙기기, 신발 신기 등)
- 기본보육만 이용하는 영유아는 오후 4시에, 연장보육 영유아는 오후 7시 30분까지 하원 할 수 있도록 해주세요.



## 연장보육 이해하기

### ● 연장보육 이용절차는 어떻게 되나요?



#### 1. 연장보육 이용 여부 상담(원장 ↔ 부모)

- 어린이집 원장님과 연장보육 이용 여부에 대해 상담

※ 17시 이후 하원이 최소 월 10시간 이상 이용 시 연장보육을 신청해주세요.

※ 연장보육이용신청서를 제출하지 않은 경우에도 간헐적·긴급한 필요가 발생 시 연장보육 신청(구두·유선) 후 이용 가능합니다.

#### 2. 연장보육 자격 신청(0~2세반)

- 연장보육 자격 신청은 행정복지센터(읍·면사무소, 동 주민센터) 또는 복지로(www.bokjiro.go.kr)에서 진행 ※ 연장보육 자격 결정 및 통지: 시군구

#### 3. 연장보육 이용 신청(0~5세반)

- 연장보육 이용이 결정되면, '연장보육 이용신청서'를 어린이집에 제출하고 연장보육을 신청

#### 4. 연장보육 이용 최종 확정

##### 연장보육 자격 기준(0~2세반 영아 이용 시 충족 해야함)

|       |  |
|-------|--|
| 취업    | 임금근로자, 자영업자/특수형태근로자(단기간 근로자, 주 15시간 월 60시간 미만), 농어업인, 예술인, 무급가족종사자             |
| 구직    | 구직/취업준비(민간학원 이용(1년, 1회 한정), 공무원·공공기관·민간기업의 임용시험 또는 「자격기준법」에 따른 국가자격시험의 접수증 제출) |
| 가정    | 다자녀(자녀 2인 이상 가구), 한부모가족, 조손가구, 다문화가정, 저소득층                                     |
| 장애·건강 | 장애, 장기요양/산정특례, 입원/간병   |
| 임신·출산 | 임신, 출산, 유산   |
| 학업    | 재학(원격대학 재학인정), 학위과정(논문작성기간 인정, 1년 1회 한정)                                       |
| 장기부재  | 군복무, 복역  |

## 연장보육 이해하기

### ● 연장보육시간 동안 아이들은 무엇을 하나요?

#### - 연장보육에서 영유아는 자발적인 놀이를 하며 생활

연장보육은 표준보육과정(누리과정)의 연장선상에서 일과를 운영하면서도 편안함을 느낄 수 있도록 영유아의 자발적인 놀이를 지원. 연장반 전담공간에는 연령에 적합한 교재교구가 비치되어 있으며 하원 시까지 안정된 환경에서 즐겁게 놀이하며 생활할 수 있는 환경을 제공

#### - 연장보육에서 영유아는 '쉽'을 통해 안정감을 느낌

연장보육은 어린이집 장시간 보육으로 소진된 영유아가 충분히 휴식하며 놀이할 수 있도록 보다 유연한 일과로 운영. 별도로 구성된 '연장반'에서 '전담교사'와 함께 생활함에 따라 오후 늦게까지 남아있는 영유아가 불안해하거나 힘들어하지 않도록 배려하여 영유아가 안정감을 느낄 수 있도록 지원

### ● 연장보육은 어떻게 운영되나요?

✓ 연장보육을 신청한 영유아는 오후 4시 이후 연장반으로 이동하여 연장반 전담교사에 의해 보육이 이루어짐

✓ 연장반은 영아반과 유아반으로 나누어 운영

✓ 교사대 아동 비율 ☞ 영아반 1:5, 유아반 1:15

\* 0세반 아동으로만 반 구성 시 및 장애아 포함 시, 1:3

\* 영아반 중 0세반 아동 포함 시, 1:3 가능(어린이집 당 1개반에 한함)

\* 탄력보육 허용으로 최대 영아반 2명, 유아반 5명 내 추가 보육 가능

✓ 연장보육은 영유아의 자유로운 놀이, 일상생활(휴식 포함) 등의 일과로 진행

## ✓ 꼭 기억하세요~!



### ♥ 아이들의 하원 시간을 꼭 지켜 주세요!

규칙적인 등·하원 시간 준수는 영유아의 안정적인 어린이집 생활에 매우 중요한 요소입니다.

자녀가 어린이집 생활에 잘 적응하고 즐겁게 생활할 수 있도록 규칙적인 등·하원 시간을 지켜주시기 바랍니다.

\* 기본보육만 이용하는 영유아는 오후 4시, 연장보육 이용 영유아는 오후 7시30분까지 하원이 이루어질 수 있도록 해주세요.

### ♥ 연장보육 신청 시, 꼭 필요한지 한 번 더 신중하게 생각해 주세요!

오후 5시 이후 최소한 월 10시간 이상 이용이 필요한 경우 연장보육을 신청해 주세요. 어린이집에서는 영유아의 연장보육 신청에 따라 '연장반' 편성 및 '연장보육 전담교사'를 배치합니다.

연장반이 2개월 이상 인원과 이용시간을 충족하지 못할 경우에는 채용된 교사의 인건비가 중단되므로, 연장보육이 안정적으로 이루어질 수 있도록 꼭 필요한지 신중히 결정하여 신청해 주시기 바랍니다.

### ♥ 갑작스러운 사정으로 연장보육이 필요한 경우에는 꼭 사전에 말씀해 주세요!

연장보육을 신청하지 않은 영유아라도 긴급한 사유가 있을 경우 연장보육 신청이 가능합니다. 오후 5시 이후에 귀가할 사유가 생길 경우, 늦어도 당일 오전까지는 담임교사에게 '연장보육'을 신청해 주셔야 안정적인 연장보육을 할 수 있습니다.

## ✓ 꼭 기억하세요~!

### ♥ 어린이집 하원 후에는 재등원 할 수 없으므로 주의해 주세요!

연장반 영유아의 안정적인 보육을 위해 하원하고 학원 등을 다녀온 후 재등원하는 것은 불가능합니다.

다만, 의료기관 진료와 같이 불가피한 경우만 재등원이 가능합니다.

### ♥ 영유아 어린이집 생활은 담임교사와 상담해 주세요!

연장반 이용시에는, 담임교사가 아닌 연장반 전담교사가 하원지도를 하므로 기본 보육시간 내 궁금한 사항은 '원아 수첩', '스마트 알림장', '전화'를 활용하여 기본 보육반 담임교사와 상담하시기 바랍니다.

\* 연장보육 시간의 생활은 연장반 교사와 상담



보육지원체계 Q&A

● 연장보육에 아직 궁금한 것이 있으신가요?



원래 종일반을 이용했는데 다시 신청해야 하나요?

기존 종일반 아동은 별도 신청이 없어도 연장보육 자격으로 전환되므로 별도 증빙 및 신청은 필요 없습니다.  
(단, 새로 입소하는 경우에는 자격 여부 상담 후 신청이 필요합니다.)

연장반 이용 시 부모의 자부담이 발생하나요?



정부에서 어린이집으로 전액 지원하므로 자부담(별도 결제)은 없습니다.

연장보육 자격이 있는 경우에만 신청할 수 있나요?

영아(0-2세)반은 취업, 구직, 돌봄 필요 등의 자격을 충족해야 합니다.  
유아(3-5세)반은 별도 자격 없이 신청 가능합니다.

보육지원체계 Q&A

● 연장보육에 아직 궁금한 것이 있으신가요?



연장보육은 언제까지 어떻게 신청하나요?

0-2세반 영아의 경우, 연장보육을 이용하기 전에 행정복지센터(읍면사무소, 동주민센터)를 통해 자격 신청을 하고, 시·군·구로부터 자격 결정을 받은 후 어린이집에 이용을 신청합니다.

3~5세반 유아의 경우, 별도의 자격 결정 없이 어린이집에 이용신청합니다.

기본보육을 선택하는 경우 반드시 16시 전에 하원해야 하나요?

16시 하원 시각을 최대한 준수해야 합니다.

연장반을 이용하면 반드시 매일 17시 이후에 하원해야 하나요?

고정적으로 17시 이후 보육이 필요한 경우 신청하시는 것을 권고합니다.

## 보육지원체계 Q&A

### ● 연장보육에 아직 궁금한 것이 있으신가요?

연장반 신청서를 제출하지 않았지만,  
갑자기 연장 보육이 필요한 경우에는 어떻게 하나요?

간헐적이거나 긴급한 수요가 있을 경우 연장보육을  
신청(구두, 유선 등)한 후 이용할 수 있습니다.

연장보육 아동에게 급·간식이 제공되나요?



연장보육 시간에 급식과 간식은 의무사항이 아니며  
연장보육료에 포함되지 않습니다. 만약 급·간식을 제공받고자  
한다면 부모가 비용을 부담해야 합니다.

더 궁금한 점이 생기면 어디서 내용을 확인할 수 있을까요?

보육지원체계 개편 설명자료는 보건복지부([www.mohw.go.kr](http://www.mohw.go.kr))  
홈페이지에서 확인할 수 있습니다.

감사합니다.

## 전자출결시스템 안내

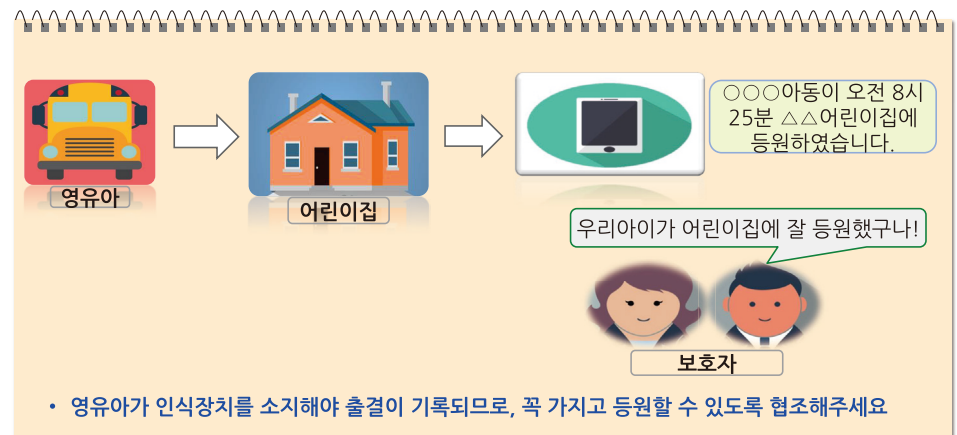
전자출결시스템이란,  
영유아의 등·하원 정보를 자동으로 체크하여 전자적으로 관리할 수 있는 시스템

### ● 이런 점이 좋아요

- 영유아 등·하원 시간 안내로 부모님이 안심하고 어린이집을 이용
- 어린이집은 출석부 서류 관리, 출석일수 확인 및 보육료 신청 등의 행정업무 감소

### ● 이렇게 운영됩니다

- 영유아가 자동 출결을 위한 인식장치(태그 등)를 소지하고 어린이집에 등·하원
- 어린이집에 설치된 등·하원 시각 기록 장치가 이를 감지하고, 서버 전송을 통해 시간이 자동체크
- 영유아 등·하원 시각이 부모님의 휴대폰 문자 메시지로 전송



## 제 4차 표준보육과정 소개



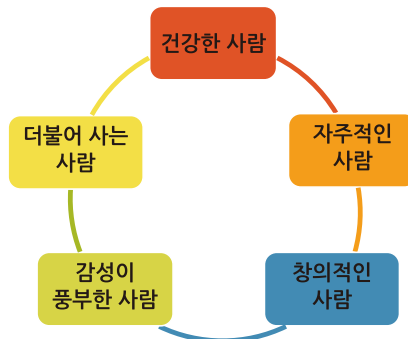
### ● 제 4차 표준보육과정이란 무엇인가요?

- 제 4차 어린이집 표준보육과정이란, 어린이집에 다니는 만 0~5세 영유아가 경험해야 할 공통적이고 일반적 기준을 제시한 국가 수준의 보육과정

### ● 제 4차 표준보육과정의 성격

- 국가 수준의 공통성과 지역, 기관 및 개인 수준의 다양성을 동시에 추구
- 영유아의 전인적 발달과 행복을 추구
- **영유아 중심**과 **놀이중심**을 추구
- 영유아의 자율성과 창의성 신장을 추구
- 영유아, 교사, 원장, 부모 및 지역사회가 함께 실현해 가는 것을 추구

### ● 추구하는 인간상은 무엇인가요?



## 제 4차 표준보육과정 소개

### ● 목적은 무엇인가요?

- 영유아가 놀이를 통해 심신의 건강과 조화로운 발달을 이루고 바른 인성과 민주 시민의 기초 형성

### ● 목표는 무엇인가요?

- 자신의 소중함을 알고, 건강하고 안전한 환경에서 즐겁게 생활한다.
- 자신의 일을 스스로 하고자 한다.
- 호기심을 가지고 탐색하며 상상력을 기른다.
- 일상에서 아름다움에 관심을 가지고 감성을 기른다
- 사람과 자연을 존중하고 소통하는 데 관심을 가진다.



## 제 4차 표준보육과정 소개

### ● 이전과 달라진 점

- 바른 인성, 창의적인 인간성 강조
- 연령별, 수준별 발달 특성을 고려한 영역 중심 내용
- 일상생활, 휴식 등의 균형 있는 영아 중심 강조
- '계획-실행-평가' 구조로 보육과정 운영



- 영아중심, 놀이중심 보육과정 강조
- 내용 구성의 간략화를 통해 현장 자율성 확대
- 교사의 보육과정 실행력 지원

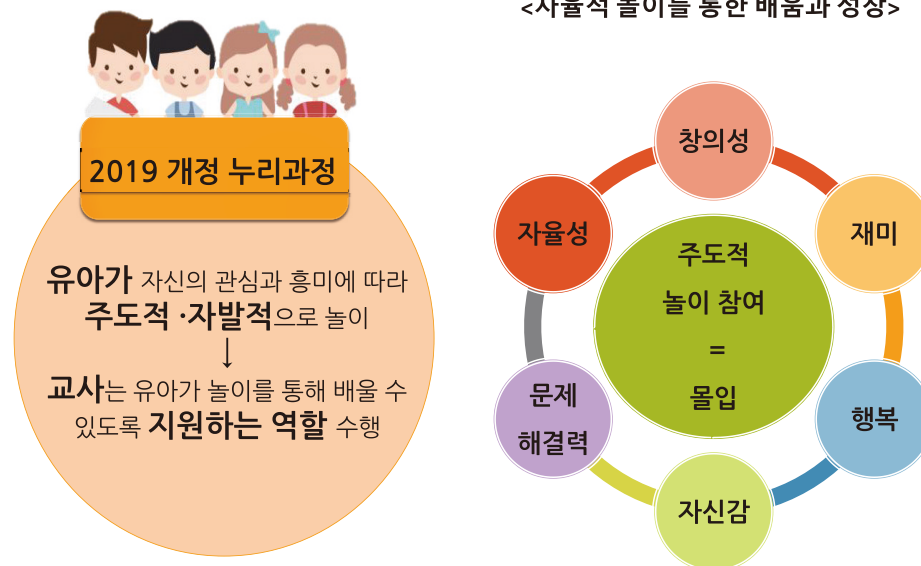
## 누리과정(3~5세 보육과정) 소개

### ● 누리과정이란 무엇인가요?



누리과정은 어린이집과 유치원에 다니는 만 3~5세 유아를 위한 '국가 수준의 공통 교육과정'으로, **유아중심, 놀이중심, 유아의 자율성과 창의성 신장, 유아의 전인적 발달과 행복을중시**

<자율적 놀이를 통한 배움과 성장>



개정 누리과정 “놀이”를 통한 배움을 추구

## 누리과정(3~5세 보육과정) 소개

### ● 누리과정(3~5세 보육과정)의 고시 특성은 무엇인가요?

1. 교육과정의 구성 체계를 확립
2. 누리과정의 성격을 '공통의 교육과정'으로 명시
3. 기존의 구성 체계를 유지하고 5개 영역의 내용을 간략화
4. 유아중심, 놀이중심을 추구
5. 누리과정 실행력과 현장의 자율성을 강조
6. 평가를 간략화

#### 표준보육과정(보건복지부)

<6개 영역>  
신체운동, 기본생활, 사회관계, 예술경험,  
의사소통, 자연탐구



#### 유치원교육과정(교육부)

<5개 영역>  
건강생활, 사회생활, 표현생활, 언어생활,  
탐구생활



#### 「3~5세 누리과정」으로 일원화

※ 신체운동·건강, 의사소통, 사회관계, 예술경험, 자연탐구

## 누리과정(3~5세 보육과정) 소개

### ● 개정 누리과정은 어디서 찾아볼 수 있나요?

- 보건복지부 홈페이지([www.mohw.go.kr](http://www.mohw.go.kr))

‘정보→법령 →훈령/예규/고시/지침’에서



누리과정

검색

- 중앙육아종합지원센터 홈페이지([central.childcare.go.kr](http://central.childcare.go.kr))

‘어린이집지원 → 어린이집자료실 → 문서자료실 게시판 확인





## 어린이집·유치원 정보 공개

### ● 어린이집 · 유치원 정보 공개란 무엇인가요?

- 부모의 알권리 보장 및 선택권 확대를 위해 어린이집 · 유치원 통합정보공시 제도를 시행

### ● 어린이집 정보 공개 항목은 무엇인가요?

- 영유아보육법 제49조의 2항에 명시된 어린이집의 시설 설치 · 운영자, 보육료와 그 밖의 필요경비, 영유아의 건강 · 영양 및 안전관리, 어린이집 운영에 관한 사항을 공시

| 영유아보육법 제49조의2,3                     | 내용   |
|-------------------------------------|--|
| 1. 어린이집 시설 설치 · 운영자<br>보육교직원 등 기본현황 | 어린이집 명칭, 시설현황, 반수, 원아수, 직위 · 자격별 교직원 현황 등                          |
| 2. 어린이집 보육과정에 관한 사항                 | 어린이집 교육과정 편성 · 운영 등  |
| 3. 보육료와 그 밖의 필요경비에<br>관한 사항         | 어린이집 보육료 수납현황(학부모가 부담하는 경비 일체)                                     |
| 4. 어린이집 예산 · 결산 등 회계에<br>관한 사항      | 어린이집 회계 예 · 결산서  |
| 5. 영유아의 건강 · 영양 및 안전<br>관리에 관한 사항   | 아동 건강검진현황, 환경 위생관리 현황, 사고 발생현황, 어린이집 급식현황, 안전점검현황, 공제회 및 보험가입 현황 등 |
| 6. 보육여건 및 어린이집 운영에<br>관한 사항         | 대통령령으로 정하는 사항  |

## 어린이집·유치원 정보 공개

### ● 어린이집 · 유치원 정보 공개 확인 방법은 어떻게 되나요?

- ‘임신육아종합포털 아이사랑’(www.childcare.go.kr) 접속 후  
어린이집·유치원 정보비교 > 어린이집 명 입력, 검색 > 어린이집 선택 > 정보 확인



☞ 전국 어린이집, 유치원 정보를 한 눈에 **확인**하세요.

어린이집 정보공개포털  
http://info.childcare.go.kr



어린이집·유치원 통합정보공시  
http://www.childinfo.go.kr





## ※ 아직 궁금 한 것이 있으신가요?

### 대표 사이트 안내

- 보건복지부 [www.mohw.go.kr](http://www.mohw.go.kr) (국번없이) 129
- 임신육아종합포털 아이사랑 [www.childcare.go.kr](http://www.childcare.go.kr)  
(모바일)m.childcare.go.kr

★ 카드 신청, 입소 대기, 어린이집 찾기, 정보공시 등 보육관련 대표사이트

- 보육료 신청 [www.bokjiro.go.kr](http://www.bokjiro.go.kr)(복지로)
- 유아학비 고객지원센터 ☎ 1544-0079
- 아이사랑헬프데스크 ☎ 1566-3232
- 입소대기 신청 [www.childcare.go.kr](http://www.childcare.go.kr)(임신육아종합포털 아이사랑)



육아정보는?

어디? 어디 있을까?  
여기! 여기 있었네.  
가득~ 가득 육아정보

## 우리 지역 육아정보가 궁금해요

울산 북구 육아종합지원센터 운영 · 울산 희망 북구 양육지원서비스로 든든하게! ·  
울산 희망 북구 건강지원서비스로 튼튼하게! · 울산 희망 북구 어디로 떠나볼까?



## 울산 북구 육아종합지원센터 운영

- **미션** : 함께 키우고, 함께 웃는 행복 육아 실현
- **비전** : 영유아의 미래를 위해 신뢰받는 어린이집과 행복한 가정을 실현하는 포괄적 육아지원 전문기관

### 발전목표

건강한 영유아

신뢰받는 어린이집

행복한 가정

함께하는 지역사회

- **지원대상** : 북구에 주소를 둔 영유아(만0~5세) 및 부모, 북구에 주소를 둔 조부모의 손자녀(만0~5세), 북구 소재 어린이집

### 주요사업

| 가정양육지원  | 어린이집지원  |
|---|---|
| <ul style="list-style-type: none"> <li>• 부모교육</li> <li>• 부모 및 양육상담</li> <li>• 장난감 및 도서 대여 서비스</li> <li>• 놀이체험실 운영</li> <li>• 시간제보육</li> <li>• 아이자람프로그램 운영</li> <li>• 문화 행사 및 체험</li> <li>• 육아정보 제공</li> </ul> | <ul style="list-style-type: none"> <li>• 보육교직원 교육</li> <li>• 취약보육지원</li> <li>• 보육컨설팅(평가제, 보육과정, 열린어린이집 등)</li> <li>• 보육교직원 상담</li> <li>• 대체교사 지원</li> <li>• 어린이집으로 찾아가는 부모교육</li> <li>• 문화공연 : 찾아가는 인형극</li> <li>• 보육정보 제공</li> </ul> |

### 회원가입

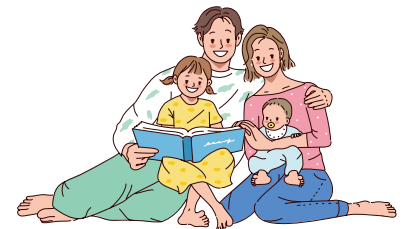
| 가입방법 | 센터방문→센터이용 사전교육→회원가입→회원카드발급→홈페이지 가입 |  |         |
|------|------------------------------------|--|---------|
| 구비서류 | 구분                                 | 구비서류   | 회원가입비   |
|      | 개인회원                               | 신분증, 주민등록등본(최근 3개월 이내)                                       | 10,000원 |
|      | 감면회원                               | 국민기초생활수급자 및 차상위계층, 한부모 가족 보호 대상자, 장애인 가족(장애정도가 심한 장애인) 증빙 서류 | 전액감면    |
|      | 단체회원                               | 국가보훈 대상자 및 가족, 세자녀 이상 가족 장애인 가족(장애정도가 심하지 않은 장애인) 증빙 서류      | 50%감면   |
| 문의   | 단체회원                               | 어린이집 원장 신분증, 어린이집 인가증  | 20,000원 |
|      | 052-285-0756 (내선번호 3)              |  |         |

### 장난감 도서관

| 이용시간      | [평 일] 09:30~17:30 / [토요일] 09:30~16:50 ※점심시간 12:00~13:00                             |
|-----------|---|
| 대여수량      | 카드 당 2점   |
| 대여기간      | 2주(※연장불가)   |
| 이용료       | [개인회원] 1점 당 1,000원  |
| 장난감도서관 사업 | [아빠 장난감 수리단-토이벤저스]<br>함께 만들어 가는 장난감 대여문화 조성을 위한 재능기부 모임<br>•대상: 개인회원 아버지 •일정: 1~12월 |
| 문의        | 052-285-0756 (내선번호 4)   |

### 그림책 도서관

| 이용시간      | [평 일] 09:30~17:30 / [토요일] 09:30~16:50 ※점심시간 12:00~13:00                |
|-----------|--|
| 대여수량      | 1인 1회 5점, 단체 1회 10점  |
| 대여기간      | 2주(※연장불가)  |
| 이용료       | 무료   |
| 그림책도서관 사업 | [책 읽는 아빠-북벤저스]<br>아이를 위한 아빠 독서교육 •대상: 개인회원 아버지 •일정: 7~9월               |
|           | [글 쓰는 엄마-마음 쓰담쓰담]<br>글로 자신을 돌아보는 여정 •대상: 개인회원 어머니 •일정: 9~12월           |
| 문의        | [그림책 원화전시-그림으로 만나는 이야기]<br>아이와 함께 하는 원화전시 •장소: 2층 그림책 도서관 옆 •일정: 1~12월 |
|           | 052-285-0756 (내선번호 5)  |



# 우리 지역 육아정보 가 궁금해요

센터운영

PART  
03

## • 놀이체험실

|              | 평일   | 토요일(개인접수만 가능)      |
|--------------|--|--------------------|
| 이용시간         | 1회 10:30~11:50 (단체)  | 1회 10:30~11:50(개인) |
|              | 2회 13:00~14:20 (개인)  | 2회 13:00~14:20(개인) |
|              | 3회 14:30~15:50 (개인)  | 3회 14:30~15:50(개인) |
|              | 4회 16:00~17:20 (개인)  | 4회 16:00~16:50(개인) |
| 예약방법         | [개인] 전월 넷째주 월요일 10시(인터넷 접수, 전화 접수)<br>[단체] 전월 둘째주 월요일 10시(인터넷 접수, 전화 접수) |                    |
| 이용료          | [개인] 1인 1,000원(보호자 무료)<br>[단체] 1인 1,000원(인솔교사 무료)                        |                    |
| 그림책도서관<br>사업 | [만들기 프로그램]<br>놀이체험실 이용 영유아 대상 만들기 체험 프로그램 진행 •일정: 1~12월                  |                    |
| 문의           | 052-285-0756 (내선번호 6)  |                    |

## • 아이자람프로그램

|      |   |
|------|---|
| 신청기간 | 씩수 월 넷째 주 월요일 10시부터 금요일 17시까지           |
| 예약방법 | 신청기간 내 홈페이지를 통해 신청                      |
| 프로그램 | 오감놀이, 신체놀이, 책놀이, 음악놀이, 미술놀이, 요리놀이, 바깥놀이 |
| 참가비  | 프로그램 첫 회기 참여시 참가비 1만원 카드 결제             |
| 재료비  | 재료비는 프로그램에 따라 상이, 별도로 계좌이체 또는 카드결제      |
| 문의   | 052-285-0756 (내선번호 3)                   |

## • 시간제보육실

|      |  |
|------|--|
| 이용대상 | 6개월~36개월 미만 양육수당 수급아동                              |
| 지원시간 | 월 80시간   |
| 보육료  | 이용단가 시간당 4,000원 (지원단가 시간당 3,000원, 본인부담 시간당 1,000원) |
| 운영시간 | 평일 9:00~18:00                                      |
| 예약방법 | 온라인신청(임신육아종합포털아이사랑)<br>전화신청(☎1661-9361)            |
| 문의   | 052-285-0756 (내선번호 8)                              |

# 우리 지역 육아정보 가 궁금해요

센터운영

PART  
03

## • 상담 및 치료

|      |   |
|------|---|
| 이용대상 | [개인] 복구 관내 만 0~5세 영유아(센터 개인회원) 및 부모<br>[보육교직원] 복구 소재 어린이집 보육교직원                             |
| 이용방법 | 사전예약 필수, 전월 넷째주 월요일 10:00~ (선착순 마감)   |
| 상담내용 | [개인] 영유아 발달 상담, 양육상담, 집단상담, 가족상담, 어린이집 연계상담,<br>온라인상담<br>[보육교직원] 보육교직원 상담, 어린이집 운영상담, 온라인상담 |
| 문의   | 052-285-0756 (내선번호 7)   |

## • 부모교육

| 구분             | 교육내용   |            | 일정      |
|----------------|--|------------|---------|
| 공통<br>부모<br>교육 | 클로버 부모교육                                       | 부모교육       | 5월~11월  |
|                |  | 부모/자녀 체험활동 | 4월~12월  |
|                | 자녀권리존중 부모교육                                    |            | 5월~7월   |
|                | 가정 내 놀이환경 점검 부모교육                              |            | 4월      |
|                | 아동학대 예방 부모교육                                   |            | 3월~6월   |
|                | 포괄적 양육정보 안내                                    |            | 5월~12월  |
|                | 부모 양육태도 점검 부모교육                                |            | 7월~9월   |
|                | 영유아 발달 이해 부모교육<br>(온라인교육: 영유아 성 발달 및 성 행동의 이해) |            | 4월~10월  |
|                | 양육 스트레스 관리 부모교육                                |            | 8월~11월  |
|                | 미리 알아보는 초등학교 생활                                |            | 8월      |
| 부모<br>자람<br>교육 | 엄마, 아빠도 처음이야                                   |            | 6월      |
|                | 부모가 알아야 할 응급처치와 심폐소생술                          |            | 4월, 7월  |
|                | 우리아이 세계시민교육                                    |            | 7월      |
|                | 행복한 어린이집 생활의 첫걸음                               |            | 10월     |
|                | 할마, 할빠도 육아전문가                                  |            | 9월      |
|                | 부모 육아코칭교육                                      |            | 6월, 10월 |
|                | 엄마, 아빠가 배우는 성교육                                |            | 5월, 9월  |
|                | 맘&대디, 육아를 응원해                                  |            | 11월~12월 |

※ 상기 교육 일정 및 주제는 센터 내부 상황에 의해 조정될 수 있습니다.

## • 문화행사

| 행사명         | 내용                               | 일정     |
|-------------|----------------------------------|--------|
| 개관 1주년 기념행사 | 개관 1주년 행사 및 다양한 부대행사             | 6월     |
| 문화 소통 소모임   | 센터회원 부모를 위한 문화 공연 관람 및 소모임 운영    | 6월~12월 |
| 문화공연        | 아동극 뮤지컬 등 영유아 발달에 적합한 가족 문화공연 관람 | 5월~12월 |
| 공감 사진콘테스트   | 시군구협의회와 함께 하는 사진 콘테스트            | 6월~9월  |
| 가족 숲 놀이     | 영유아 회원 가족과 함께 하는 자연친화 숲 놀이 행사    | 9월     |

## • 보육교직원 교육

| 구분         | 내용  |
|------------|---|
| 전국공통교육     | 표준보육과정교육 · 안전교육 · 아동학대예방교육  |
| 필수교육       | 성희롱예방 및 성폭력예방교육 · 개인정보보호교육 · 장애인식개선교육<br>응급처치 및 심폐소생교육 · 영유아 성행동문제 관리대응교육 |
| 원장교육       | 원 운영을 위한 인사노무교육 · 원 운영을 위한 재무회계교육<br>원장 리더십교육                             |
| 신입교사교육     | 효과적인 부모상담기법교육 · 새내기 교사를 위한 공감, 소통, 나눔                                     |
| 경력교사교육     | 중간관리자로 성장하기 · 영유아 문제행동지도  |
| 기타 교육교직원교육 | 영유아를 위한 건강밥상  |
| 업무향상교육     | 아동관찰 및 일지작성교육 · 놀이-상호작용교육 · 행복한 교사되기<br>아동권리교육 · 보육인자람 : 문화와 힐링           |

## • 보육컨설팅

평가제 컨설팅, 열린어린이집 컨설팅, 보육과정 컨설팅

## • 취약보육지원

장애아보육지원, 다문화보육지원, 영아보육지원, 찾아가는 보육지원

## • 어린이집으로 찾아가는 부모교육

공통 부모교육(클로버 부모교육, 자녀권리존중, 영유아발달이해, 부모양육태도점검),  
부모가 알아야 할 성인지각수성교육 & 아동존중 및 아동학대예방교육



## 울산 희망 북구 양육지원서비스로 든든하게!

### ● 가정양육수당 지원

- **대상:** 어린이집·유치원·종일제아이돌봄서비스를 이용하지 않고 가정에서 양육되는 영유아
- **연령:** 초등학교 미취학 86개월 미만 전 계층아동
- **내용:** 연령에 따라 월 100~200천원 차등지원(양육수당, 농어촌 양육수당, 장애아동 양육수당)
- **문의:** 북구청 가족정책과 (☎052-241-7685), 주소지 행정복지센터

### ● 아동보육료 지원

- **대상:** 어린이집 이용하는 만0~만5세 아동의 보호자로서 친권자·후견인, 사실상 보호자

| 연령   | 출생연도                | 정부지원 보육료 |         |         |
|------|---------------------|----------|---------|---------|
|      |                     | 기본보육     | 야간      | 24시     |
| 만 0세 | 20.01.01. 이후 출생     | 484,000  | 484,000 | 726,000 |
| 만 1세 | 19.01.01.~19.12.31. | 426,000  | 426,000 | 639,000 |
| 만 2세 | 18.01.01~18.12.31.  | 353,000  | 353,000 | 529,500 |
| 만 3세 | 17.01.01~17.12.31.  | 260,000  | 260,000 | 390,000 |
| 만 4세 | 16.01.01~16.12.31.  |          |         |         |
| 만 5세 | 15.01.01~15.12.31.  |          |         |         |

- **문의:** 북구청 가족정책과 (☎052-241-7684), 주소지 행정복지센터

### ● 연장보육료 지원

- **대상:** 17시 이후 연장보육을 제공한 어린이집
- **내용:** 연장보육을 이용한 아동의 이용시간에 따라 시간당 단가 지원  
(※연장반 미신청 아동이 간헐적으로 17시 이후 탄력편성 정원으로 이용 시에도 지원)

| 구분    | 1:3 (0세반) | 1:5 (영아반) | 1:15 (유아반) | 장애아   |
|-------|-----------|-----------|------------|-------|
| 지원 단가 | 3,000     | 2,000     | 1,000      | 3,000 |

- **문의:** 북구청 가족정책과 (☎052-241-7685)

### ● 장애아 보육료

- **대상:** 미취학 장애아동(장애인복지카드(등록증)을 소지한 만12세 이하의 미취학 장애아동)  
- 「장애인 등에 대한 특수교육법」에 따라 특수교육대상자로 선정된 만3~5세 아동이 특수교육대상자 진단·평가 결과 통지서를 제출한 경우  
- 취학연령이 되었음에도 부득이하게 질병 등의 사유로 일반 초등학교 및 특수학교에 취학하지 못한 경우  
- 만 5세 이하 영유아가 장애소견이 있는 의사진단서를 제출한 경우 등
- **내용:** 소득 상관없이 502천원 지원
- **문의:** 북구청 가족정책과 (☎052-241-7685), 주소지 행정복지센터

### ● 아동수당

- **대상:** 만 7세 미만의 아동 1인당 월 10만원 지원 (매월 25일)
- **지급방식:** 현금 지급(계좌 이체) 원칙
- **문의:** 북구청 가족정책과(☎052-241-7678)



### ● 소년소녀가정 및 가정위탁보호 아동 지원

- **대상:** 만 18세 미만의 소년소녀가정 및 가정위탁아동
- **내용:** 보호대상아동의 보호를 위하여 성범죄, 가정폭력, 아동학대, 정신질환 등의 전력은 없으며 아동복지법에 정하는 기준에 적합한 가정에 보호대상아동을 일정기간 위탁
- **유형:** 대리양육 가정위탁(친조부모, 외조부모에 의한 양육), 친·인척 가정위탁(친조부모, 외조부모를 제외한 친인척 양육), 일반가정위탁(일반인에 의한 가정위탁)
- **신청:** 가정위탁(대리, 친인척) 보호신청(거주지 동주민센터)→아동 및 가정환경조사→신청서송부(구)→위탁부모선정 및 가정위탁보호(대리양육) 신청(가정위탁지원센터)→위탁부모 범죄경력조회(구청)→가정위탁보호 결정·통지→사례관리
- **지원:** 양육보조금(월267천원/아동1인당), 학습보조비(월 초 10만원, 중 12만원, 고 15만원/1인), 자립정착금(5,000천원/1인), 대학진학자금(최대5,000천원/1인), 상해보험료(68,500원 이내/1인), 가정위탁아동 심리치료비(치료비 월 20만원 이내, 검사비 20만원(1회), 교통비 월 2만원 이내) 지원
- **문의:** 북구청 가족정책과 아동보호(☎052-241-7494), 주소지 행정복지센터

### ● 공동육아나눔터

- **대상:** 18세 미만 자녀 및 부모
- **내용:** 월~금 / 10:00~19:00 / 장난감 및 도서 이용, 자녀돌봄 품앗이, 초등돌봄
- **문의:** 북구 건강가정다문화가족지원센터(☎052-286-0025)

### ● 가족역량강화지원사업

- **내용:** 자녀학습지원, 생활도움지원, 심리정서지원, 가족역량강화프로그램
- **신청:** 주민등록등본 또는 가족관계증명서, 한부모 및 조손 가족 등 가구 유형 증빙자료
- **문의:** 북구 건강가정다문화가족지원센터(☎052-286-0025)

### ● 아이돌봄지원사업

#### • 내용

|          |                                    |
|----------|------------------------------------|
| 시간제 돌봄   | 만 3개월 이상 ~ 만 12세 이하 아동             |
| 영아중일제 돌봄 | 만 3개월 이상 ~ 만 36개월 이하 아동            |
| 기관파견제    | 보육시설 및 이용 희망기관                     |
| 시간제 돌봄   | 놀이활동, 식사 및 간식 챙겨주기, 보육시설 등·하교 동행 등 |
| 영아중일제 돌봄 | 이유식 먹이기, 젖병소독, 기저귀 갈기 및 목욕 등       |

- **문의:** 북구 건강가정다문화가족지원센터(☎052-286-0025), 주소지 행정복지센터, 아이돌봄 지원사업 홈페이지(www.idolbom.go.kr)

### ● [다문화사업] 방문교육서비스사업

#### • 내용

|         |                                 |
|---------|---------------------------------|
| 한국어교육   | 최초 입국 5년 이하 결혼이민자, 중도입국자녀       |
| 자녀생활서비스 | 만 3세 ~ 만 12세 이하 다문화가족, 중도입국자녀   |
| 부모교육    | 생애주기별 각 1회 지원(최대 15개월, 총 3회 지원) |

- **문의:** 북구 건강가정다문화가족지원센터(☎052-286-0025)

### ● [다문화사업] 언어발달지원사업

- **대상:** 언어발달평가 및 발달교육이 필요한 다문화가족자녀 만 12세 이하
- **내용:** 센터 및 지역 내 어린이집 및 유치원 파견 교육
- **신청:** 센터 내방 및 전화접수  
(주민등록등본 또는 가족관계증명서, 외국인 등록증, 신청서, 수집 동의서)
- **문의:** 북구 건강가정다문화가족지원센터(☎052-286-0025)



## ● 영유아발달지원서비스

• 대상: 중위소득 150% 이하, 만6세 이하

### • 내용

- 기본서비스: 아동 및 부모를 위한 심리상담 (언어, 미술, 놀이, 심리, 음악 치료 프로그램)

|          |                                |
|----------|--------------------------------|
| 발달기초영역   | 기본적 대근육, 소근육 운동기술 촉진           |
| 언어발달영역   | 의사소통 기능·기술 및 어휘발달 촉진           |
| 초기인지영역   | 감각운동에 기초한 인지발달 촉진              |
| 정서·사회성영역 | 기본적인 정서표현 및 가족, 타인과의 사회성 활동 촉진 |

- 부모상담 및 교육

- 서비스 결과 월별 보고서 작성 및 배부

- 서비스 제공절차

|     |                                 |
|-----|---------------------------------|
| 1단계 | 이용자 대상 평가·진단 후 서비스 제공계획 수립 및 계약 |
| 2단계 | 이용자 욕구 및 특성에 따른 서비스를 선택하여 제공    |
| 3단계 | 서비스 종료(사후검사 실시)                 |

### • 영유아발달지원서비스 지원 기관

| 기관명          | 주소                                | 전화번호          |
|--------------|-----------------------------------|---------------|
| 손종옥언어심리치료센터  | 울산 북구 제내1길 6, 5층 (매곡동)            | 052-298-9042  |
| 강한나아동발달센터    | 울산 북구 달천로 9, 201호 (천곡동)           | 052-293-1175  |
| 마인드뷰강동심리상담   | 울산 북구 강동산하로 37, 302호 (산하동)        | 052-298-5100  |
| 북구종합사회복지관    | 울산 북구 동대8길 40(호계동)                | 052-296-3900  |
| 남성희소아청소년발달센터 | 울산 북구 신담로 48 프리지아상가 4층 416호 (상안동) | 052-286-0675  |
| 라파아동발달센터     | 울산 북구 신천로 83 에이치프라자 202호 (매곡동)    | 052-295-7577  |
| 두잉           | 울산 북구 산하중앙3로114, 202호 (산하동)       | 070-8833-7577 |
| 송정말놀이아동발달센터  | 울산 북구 화산 4길 16 나래시티 3층 (화봉동)      | 052-289-8935  |

• 문의: 북구청 사회복지과(☎052-241-7666), 지역사회서비스지원단(☎052-278-0561~3), 주소지 행정복지센터

## ● 아동청소년심리지원 서비스

• 대상: 중위소득 150% 이하, 만18세 이하 아동·청소년

• 목적: 심리·행동 문제의 조기 발견 개입을 통한 아동·청소년의 건강한 성장을 지원

### • 내용

- 기본서비스: 아동 및 부모를 위한 심리상담 (언어, 미술, 놀이, 심리, 음악, 심리상담 프로그램)

- 부가서비스: 사회성 향상 프로그램(집단활동프로그램), 부모교육

- 서비스 제공절차

|     |                                   |
|-----|-----------------------------------|
| 1단계 | 체계적인 평가와 진단을 통한 이용자별 서비스 제공 계획 수립 |
| 2단계 | 선정된 이용자에게 적합한 서비스 제공 및 중간점검 실시    |
| 3단계 | 서비스 제공 종료 및 만족도 재육구 조사            |

### • 아동청소년심리지원서비스 지원 기관

| 기관명          | 주소                                | 전화번호          |
|--------------|-----------------------------------|---------------|
| 손종옥언어심리치료센터  | 울산 북구 제내1길 6, 5층 (매곡동)            | 052-298-9042  |
| 에폴트학습코칭심리연구소 | 울산 북구 두부곡 19길 29-1 (연암동)          | 052-289-5882  |
| 남성희소아청소년발달센터 | 울산 북구 신담로 48 프리지아상가 4층 416호 (상안동) | 052-286-0675  |
| 도원예일언어심리센터   | 울산 북구 상방로 106, 2층 (연암동)           | 052-283-1999  |
| 라파아동발달센터     | 울산 북구 신천로 83 에이치프라자 202호 (매곡동)    | 052-295-7577  |
| 북구종합사회복지관    | 울산 북구 동대8길 40(호계동)                | 052-296-3900  |
| 자람아동발달센터     | 울산 북구 신천로 53-1, 지하층 (신천동)         | 052-291-1175  |
| 화봉렐포레        | 울산 북구 화봉로 16, 3층 (화봉동)            | 052-287-7757  |
| 강한나아동발달센터    | 울산 북구 달천로 9, 201호 (천곡동)           | 052-293-1175  |
| 마인드뷰강동심리상담   | 울산 북구 강동산하로 37, 302호 (산하동)        | 052-298-5100  |
| 하이심리상담센터     | 울산 북구 호계로 327-9, 303호 (신천동)       | 010-8531-9918 |
| 송정말놀이아동발달센터  | 울산 북구 화산 4길 16 나래시티3층 (화봉동)       | 052-289-8935  |

• 문의: 북구청 사회복지과(☎052-241-7666), 지역사회서비스지원단(☎052-278-0561~3), 주소지 행정복지센터



## ● 북구 내 아동시설

### ● 지역아동센터

| 시설명     | 운영주체              | 주소                                   | 전화번호          |
|---------|-------------------|--------------------------------------|---------------|
| 호계 느티나무 | 사)울산여성회           | 호계로 196(호계동)                         | 295-3116      |
| 푸른희망    | 사)울산두레            | 새장터6길 8-1(염포동)                       | 287-5391      |
| 양정느티나무  |                   | 양정1길 39(양정동)                         | 287-6377      |
| 이화      | 이화교회              | 이화4길 10-4(중산동)                       | 282-4848      |
| 하늘아이    | 어울림복지재단           | 동대중앙로 48(호계동)                        | 296-8181      |
| 소망      | 정자교회              | 정자6길 3-2(정자동)                        | 298-0728      |
| 이삭      | 개인                | 찬샘1길17(신천동)                          | 070-4069-1563 |
| 천곡      | 사)울산여성회           | 천곡길 1661(천곡동)<br>대동한마음타운상가 107동 201호 | 294-1366      |
| 우리들     | 대한예수교장로회<br>우리들교회 | 상방로 143, 4층(연암동)                     | 289-3787      |
| 호계그린나래  | 티치포울산<br>사회적협동조합  | 호계11길 10, 2층(호계동)                    | 252-2020      |

### ● 공동생활가정

| 시설명       | 주소                | 정원 | 전화번호     |
|-----------|-------------------|----|----------|
| 겨자씨       | 덕곡길 12-1(천곡동)     | 7명 | 295-8672 |
| 운유와 감사의 집 | 약수9길 20, 나동 1105호 | 6명 | 294-1388 |



## 울산 희망 북구 건강지원서비스로 튼튼하게!

### ● 임신육아종합포털사이트 아이사랑 [www.childcare.go.kr](http://www.childcare.go.kr)

|      |  |
|------|--|
| 임신   | 계획임신, 임신, 난임, 임신지원서비스(정책), 국민행복카드, 근로자지원제도 |
| 출산   | 출산, 출산지원서비스(정책), 근로자지원제도, 출산지원금            |
| 육아   | 육아, 아빠육아, 육아상담, 육아지원서비스(정책), 근로자지원제도       |
| 어린이집 | 어린이집찾기, 입소대기, 아이행복카드, 보육료결제, 시간제보육사업, 건강관리 |
| 상담실  | 상담안내, 임신상담, 출산상담, 육아상담, 심리·정책상담, 어린이집이용상담  |

### ● 신혼부부 건강검진

- 대상: 주민등록상 북구 주소지인 가임기 여성 및 첫째 자녀 임신 전 신혼부부
- 내용: 예비아빠(전혈구, 빈혈, B형간염, C형간염 매독, 에이즈, 신장기능 등) 예비엄마(풍진검사, 갑상선검사, 난소기능평가, 가임기모성검사)
- 문의: 북구 보건소 모자보건실 ☎052-241-8242

### ● 엽산제 지원

- 대상: 첫 자녀 출산계획을 가진 신혼부부 여성 (최초 1회한)
- 내용: 기형아 출산 예방을 위한 엽산제 제공
- 문의: 북구 보건소 모자보건실 ☎052-241-8242

### ● 임신부 건강관리

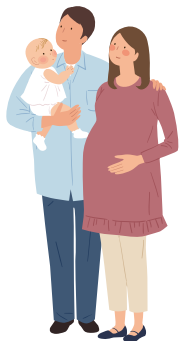
- 대상: 주민등록상 북구 주소지인 임신부
- 준비물: 산모수첩(임신확인서), 북구 주소 확인할 수 있는 신분증
- 검사내용: 모성검사, 통합기형아검사, 엽산제지급, 철분제지급, 빈혈검사
- 문의: 북구 보건소 모자보건실 ☎052-241-8242

### ● 산후우울증 관리

- 대상: 주민등록상 북구 주소지인 산모
- 내용: 우울증 선별검사 및 고위험군 북구정신건강증진센터 연계
- 문의: 북구정신건강복지센터 ☎052-288-0043

### ● 고위험 임신부 의료비 지원

- 대상: 주민등록상 북구 주소지인 산모 중 분만일로부터 6개월 이내 전국가구 월평균 소득 180% 이하 가구
- 내용: 19대 고위험 임신질환에 대해 진찰료, 식대, 투약 및 조제료, 주사료, 처치 및 수술료 등에 해당하는 금액의 90% 범위 내에서 지원(지원한도 300만원)



※ 19대 고위험 임신질환: 조기진통, 분만관련출혈, 중증임신중독증, 양막조기파열, 태반조기 박리, 절박유산, 자궁경부무력증, 분만전출혈, 전치태반, 양수과다증, 양수과소증, 고혈압, 다태임신, 당뇨병, 대사장애를 동반한 임신과다구토, 신질환, 심부전, 자궁내 성장제한, 자궁 및 자궁의 부속기질환으로 진단받고 입원치료 받은 자

•문의: 북구 보건소 모자보건실 (☎052-241-8244)

## ● 출산지원금

•대상: 출산 가정(출생일로부터 3개월 이내 신청)

※부모 중 1명이 출생신고일 전후 1개월 이상 울산 북구 거주 및 주민등록상 등재

•내용: 1자녀 60만원, 2자녀 100만원, 3자녀 이상 200만원

•문의: 주소지 행정복지센터

## ● 첫째 자녀 출산축하용품

•신청: 연중(출생일로부터 3개월 이내)

•기준: 부모 중 1명이 출생신고일 전후 1개월 이상 울산 북구 거주 및 주민등록상 등재

•내용: 미역, 한우

•문의: 주소지 행정복지센터

## ● 북구장애인가정 출산지원금

•신청: 연중(출생일로부터 3개월 이내)

•대상: 등록 장애인 부 또는 모

•기준: 출생일 기준 부모 중 1명이 1개월 이상 울산 북구 거주 및 주민등록상 등재

•내용: 장애인 가정에서 출산할 경우 출산지원금 지원(심한 장애 100만원, 심하지 않은 장애 70만원)

•문의: 북구청 인구정책담당 (☎052-241-7653), 주소지 행정복지센터

## ● 청소년산모 임신·출산 의료비 지원

•대상: 만19세 이하의 청소년산모 임신·출산 의료비 지원 신청자

•내용: 임신부가 임신 및 출산과 관련하여 모든 의료기관에서 진료 받은 의료비, 약제비, 치료재료비용 중 본인부담비용, 출생일로부터 1년 이내의 영유아가 모든 의료기관에서 진료 받은 의료비, 약제비, 치료재료비 중 본인부담비용(임신 1회당 120만원)

•문의: 북구 보건소 모자보건실 (☎052-241-8241)

## ● 난임부부 의료비 지원

•대상: 법적 혼인상태에 있거나 신청일 기준 1년 이상 사실상 혼인관계를 유지하였다고 관할 보건소에서 확인된 난임부부 (기준 중위소득 180% 이하)

•내용: 체외수정(12회), 인공수정(5회)에 대해 전액 및 일부분인부담금의 90%

•문의: 북구 보건소 모자보건실 (☎052-241-8243)

※코로나19 상황에 따라 기관별 사업 운영이 달라질 수 있습니다.

## ● 울산 북구 내 소아·청소년과

| 연번 | 의료기관명       | 의료기관주소(도로명)                                  | 전화번호         |
|----|-------------|--|--------------|
| 1  | 열린소아청소년과의원  | 울산광역시 북구 신답로 48, 프리지아 지상2층 204~205호 (상안동)    | 052-297-7733 |
| 2  | 홍찬의소아청소년과의원 | 울산광역시 북구 화산6길 8, S 타워 3층 (화봉동)               | 052-281-0756 |
| 3  | 이강우소아청소년과의원 | 울산광역시 북구 화산중앙로 84, 2층 (화봉동)                  | 052-268-6575 |
| 4  | 개구쟁이소아과의원   | 울산광역시 북구 신답로 35, 4층 (상안동)                    | 052-294-7505 |
| 5  | 김은정소아과의원    | 울산광역시 북구 명촌15길 10, 2층 201호 (명촌동, 평창리비에르3차상가) | 052-288-5510 |
| 6  | 봄소아청소년과의원   | 울산광역시 북구 매곡1로 15, 3층 (매곡동)                   | 052-286-1311 |
| 7  | 한소아청소년과의원   | 울산광역시 북구 염포로 601, 2층 (양정동, 현대자동차회관)          | 052-288-0075 |
| 8  | 강동오션키즈의원    | 울산광역시 북구 산하중앙2로 150, 4층(산하동)                 | 052-258-1004 |
| 9  | 아이마음아동병원    | 울산 북구 괴정1길 114, 3·4·5층 (매곡동)                 | 052-716-5170 |
| 10 | 울산아동병원      | 울산 북구 호계로 332-1(신천동)                         | 052-282-7171 |
| 11 | 다사롬소아과의원    | 울산 북구 달천로 9, 2층(천곡동)                         | 052-246-8575 |
| 12 | 울산시티병원      | 울산 북구 산업로 1007                               | 052-280-9000 |
| 13 | 쥬라기소아청소년과의원 | 울산 북구 박상진12로 11                              | 052-251-3336 |
| 14 | 한결의원        | 울산 북구 산하중앙2로 290 아이스퀘어빌딩 305호                | 052-268-8227 |
| 15 | 울산엘리아병원     | 울산 북구 호계로 285                                | 052-290-2100 |





## 울산 희망 북구 어디로 떠나볼까?



### ● 오치골 공원

가족과 함께 즐길 수 있는 산책로, 다양한 놀이기구, 모형그물, 짚라인, 미끄럼틀, 모래놀이장이 마련되어 있으며 오치골 골짜기와도 연결되어 올챙이, 소금쟁이, 다슬기 등을 관찰할 수 있음  
주소: 울산 북구 양정동 산81-1



### ● 키즈오토파크

어린이교통안전체험교육(어린이체험차량을 이용한 주행체험교육, 보행체험교육, 이면도로체험교육), 특별교육(입체영상, 주행체험) 등 다양한 프로그램을 예약하여 이용할 수 있음  
주소: 울산 북구 산하중앙2로 87-27(경자동)  
☎052-245-7119



### ● 강동오토캠핑장

카라반, 일반데크, 필로티, 오토캠핑장, 샤워실, 식기세척실, 화장실 등 공동이용시설을 예약하여 이용할 수 있으며 지친 심신을 달래는 시간을 가질 수 있음  
주소: 울산 북구 당사동87  
☎052-291-3663



### ● 달천철장

과거 우리나라를 대표하는 철의 생산지 울산으로서, 철 생산 과정과 철 생산이 활발했었던 달천철장의 모습, 쇠부리의 역사, 철문화 발전사 등을 볼 수 있음  
주소: 울산 북구 달천동 달천철장 유적공원



### ● 중산어린이공원

2004년 시굴조사를 통해 매장문화재의 존재가 확인된 곳으로 트리하우스, 그네, 미끄럼틀, 모래놀이, 짚라인, 휴식공간, 운동기구 등을 이용할 수 있음  
주소: 울산 북구 중산동(울산 북구 기적의 도서관 옆)



### ● 울산 세대공감창의놀이터

세대공감 창의놀이터 공간에서 어린이들에게 상상력과 창의력을 심어주고, 마을공방 마을사랑방, 구판장 등의 공간에서는 주변환경과 연계된 다양한 프로그램 운영  
주소: 울산 북구 중보길 42-25(중산동)  
☎052-286-8540



### ● 울산안전체험관

일상생활 속에서 겪을 수 있는 재난현장을 재현하고 전문교관을 배치하여 재난 시 스스로를 지킬 수 있는 능력을 최적화한 시설  
주소: 울산 북구 산하중앙2로 87-33  
☎052-279-6588~9



### ● 화동못 수변공원

화동못 수변공원에는 산책로, 전망대, 생태습지, 물레방아, 간단한 운동을 즐길 수 있는 체육시설, 저수지 중앙에 분수시설이 마련됨  
주소: 울산 북구 화봉동 324  
☎052-241-7944(북구청 공원녹지과)



### ● 달천 편백 산림욕장

주민들이 쉴 수 있는 원두막과 피크닉테이블, 숲 해설판, 평상 등이 마련되어 있으며 주변에는 천마산 등산로, 만석골 저수지 및 생태수변 전망테크, 천마산 정상 전망대가 있음  
주소: 울산 북구 달천동 산 167번지 일원  
☎052-241-7954(북구청 공원녹지과)



### ● 강동·주전 몽돌해변

울산 12경 중 하나인 강동·주전 몽돌해변은 보석처럼 반짝이는 몽돌과 하얗게 부서지는 파도가 어우러진 해변  
주소: 울산 북구 동해안로 1598  
☎052-254-2123,2124

## 우리 지역 육아정보 가 궁금해요

지역정보

PART  
03



### ● 당사해양 낚시공원

북구 당사동에 위치하여 산책로, 스카이워크와 함께 낚시터를 이용할 수 있으며, 넓게 트인 해변에서 수려한 해안 절경을 느낄 수 있음

주소: 울산 북구 용바위1길 58

☎052-282-1116



### ● 송정 박상진호수공원

고현 박상진 의사를 기리는 공원으로서 송정 저수지를 따라 산책로, 역사의 거리, 다목적 마당, 카페, 전망대, 체육시설을 이용할 수 있음

주소: 울산 북구 창평동 1091-1

☎052-219-7550



### ● 우가어촌 체험휴양마을

바다 속이 훤히 보이는 투명카누체험, 고무보트를 탈 수 있는 레프팅 체험, 바다를 몸으로 느낄 수 있는 스노쿨링 체험으로 다양한 물놀이를 할 수 있음

주소: 울산 북구 우가1길 45-2 앞

☎052-293-2009



### ● 농소한울타리 농촌체험마을

화훼 전시와 체험관, 농산물 수확체험, 전통먹거리 만들기 체험, 소달구지 타기 등 아이들이 자연 속에서 아름다움을 느끼고 마음껏 놀 수 있는 자연 학습의 기회와 장을 제공함

주소: 울산 북구 중산동 590-1

☎052-295-2533



### ● 박상진의사 생가 공원

독립운동가로 활약하던 고현 박상진(1884~1921)이 태어나고 자란 생가로서 박상진 의사의 유품과 직접 지으신 시, 광복회 내용들을 볼 수 있음

주소: 울산 북구 박상진길 23

☎052-241-7333



## [참고자료]

육아정보는?

어디? 어디 있을까?  
여기! 여기 있었네.  
가득~ 가득 육아정보

- ▷ 2021 보육사업안내
- ▷ 2020 나에게 힘이 되는 복지 서비스
- ▷ 제 4차 어린이집 표준보육과정 해설서

### ▶ 정부 홈페이지

- 보건복지부 [www.mohw.go.kr](http://www.mohw.go.kr)
- 여성가족부 [www.mogef.go.kr](http://www.mogef.go.kr)

### ▶ 관련 홈페이지

- 복지로 [www.bokjiro.go.kr](http://www.bokjiro.go.kr)
- 임신육아종합포털 아이사랑 [www.childcare.go.kr](http://www.childcare.go.kr)
- 아이돌봄서비스 [www.idolbom.go.kr](http://www.idolbom.go.kr)
- 중앙육아종합지원센터 [central.childcare.go.kr](http://central.childcare.go.kr)



2021

어디? 어디 있을까? **여기!** 여기 있었네. **가득~** 가득 육아정보

[포괄적 양육정보 안내]

---

|      |   |                   |
|------|---|-------------------|
| 인    | 쇄 | 2021년 4월          |
| 발    | 행 | 2021년 4월          |
| 발    | 행 | 인 강원정             |
| 발    | 행 | 처 울산 북구육아종합지원센터   |
|      |   | 울산광역시 북구 산업로 1022 |
| 대표전화 |   | (052) 285-0756    |
| 팩    | 스 | (052) 286-0777    |

---

- \* 본 책자의 판권은 울산 북구육아종합지원센터에 있습니다.
- \* 저작권법에 의해 본 출판물의 내용 일부 혹은 전부를 무단으로 복제하는 것을 금합니다.



2021

어디? 어디 있을까? **여기!** 여기 있었네. **가득~** 가득 육아정보

[포괄적 양육정보 안내]



보건복지부



울산 북구육아종합지원센터  
ULSAN BUKGU SUPPORT CENTER FOR CHILDCARE